

**UCHWAŁA NR XIII/165/2016
RADY MIEJSKIEJ W PLESZEWIE**

z dnia 12 maja 2016 r.

**w sprawie miejscowego planu zagospodarowania przestrzennego zespołu elektrowni wiatrowych
w gminie Pleszew**

Na podstawie art. 18 ust. 2 pkt 5 ustawy z dnia 8 marca 1990 r. o samorządzie gminnym (Dz. U. z 2016 r. poz.446) oraz art. 20 ust. 1 ustawy z dnia 27 marca 2003 r. o planowaniu i zagospodarowaniu przestrzennym (Dz. U. z 2015 r. poz. 199 ze zmianami) Rada Miejska w Pleszewie uchwala, co następuje:

DZIAŁ I.

Przepisy ogólne

Rozdział 1.

§ 1.1. Uchwala się miejscowy plan zagospodarowania przestrzennego, obejmujący obszary położone w rejonie wsi Piekarzew, Korzkwy, Marszew, Prokopów, Pacanowice, Lenartowice, Zawidowice, Brzezie, Zielona Łąka, Chorzew, Bógwidze, Borucin, Kuczków, Sowina, po stwierdzeniu, że projekt planu nie narusza ustaleń studium uwarunkowań i kierunków zagospodarowania przestrzennego gminy Pleszew, zatwierdzonego uchwałą Nr XI/125/2016 Rady Miejskiej w Pleszewie z dnia 22 stycznia 2016 r.

2. Niniejsza uchwała obowiązuje na obszarze, którego granice określają rysunki, zwane dalej rysunkiem planu opracowane w skali 1 : 2000 i zatytułowane: „Miejscowy plan zagospodarowania przestrzennego zespołu elektrowni wiatrowych w gminie Pleszew” stanowiące załączniki nr 1, 2, 3, 4, 5 do niniejszej uchwały.

3. Załącznikiem nr 6 do uchwały jest rozstrzygnięcie sposobu rozpatrzenia uwag do projektu planu.

4. Załącznikiem nr 7 do uchwały jest rozstrzygnięcie o sposobie realizacji, zapisanych w planie inwestycji z zakresu infrastruktury technicznej, które należą do zadań własnych gminy oraz zasad ich finansowania.

§ 2. Ilekroć w dalszych przepisach niniejszej uchwały jest mowa o:

- 1) intensywności zabudowy - należy przez to rozumieć wskaźnik powierzchni całkowitej zabudowy w odniesieniu do powierzchni działki budowlanej;
- 2) nieprzekraczalnej linii zabudowy - należy przez to rozumieć linię określającą najmniejszą odległość, w jakiej mogą znaleźć się budynki oraz słupy elektrowni wiatrowych od linii rozgraniczającej terenu;
- 3) obowiązującej linii zabudowy – należy przez to rozumieć wyznaczoną na rysunku planu linię, określającą usytuowanie frontowej ściany obiektów budowlanych, z wyłączeniem schodów, pochylni, balkonów, gzymsów, wykuszy i ganków; oraz wolnostojących budynków garażowych lokalizowanych w głębi działki;
- 4) obszarze - należy przez to rozumieć obszar objęty planem, w granicach przedstawionych na rysunkach planu;
- 5) planie - należy przez to rozumieć ustalenia planu, o których mowa w niniejszej uchwale;
- 6) powierzchni terenu biologicznie czynnej – oznacza powierzchnię terenu określoną w rozporządzeniu w sprawie warunków technicznych, jakim powinny odpowiadać budynki i ich usytuowanie;
- 7) przepisach odrębnych - należy przez to rozumieć obowiązujące w trakcie realizacji postanowień planu przepisy ustaw wraz z aktami wykonawczymi;
- 8) przeznaczeniu dopuszczalnym – należy przez to rozumieć inne niż podstawowe rodzaje przeznaczenia, które uzupełniają przeznaczenie podstawowe;
- 9) przeznaczeniu podstawowym – należy przez to rozumieć takie przeznaczenie, które musi przeważać na danym terenie wyznaczonym liniami rozgraniczającymi;

- 10) rysunku planu - należy przez to rozumieć rysunki planu stanowiące załączniki nr 1, 2, 3, 4, 5 do niniejszej uchwały;
- 11) terenie – należy przez to rozumieć część obszaru wydzieloną liniami rozgraniczającymi wraz z odpowiednim symbolem;
- 12) uchwale - należy przez to rozumieć niniejszą Uchwałę Rady Miejskiej w Pleszewie.

DZIAŁ II.

Przepisy szczegółowe

Rozdział 1.

Przeznaczenie terenów oraz linie rozgraniczające tereny o różnym przeznaczeniu lub różnych zasadach zagospodarowania.

§ 3. Dla terenów oznaczonych na rysunkach planu symbolem EW 1 – EW 3 (zał. nr 1), EW 4 – EW 8 (zał. nr 2), EW 9 – EW 12 (zał. nr 3), EW 13 – EW 15 (zał. nr 4), EW 16 – EW 19 (zał. nr 5) ustala się przeznaczenie na tereny infrastruktury technicznej – elektroenergetyka – elektrownie wiatrowe.

§ 4. 1. Dla terenów oznaczonych na rysunkach planu symbolem R ustala się przeznaczenie na tereny rolnicze.

2. Dla terenów o których mowa w ust.1 ustala się przeznaczenie podstawowe: uprawy polowe, szklarniowe i sadownicze, hodowla zwierząt.

§ 5. Dla terenów oznaczonych na rysunkach planu symbolem RZ ustala się przeznaczenie na tereny rolnicze – łąki i pastwiska.

§ 6. Dla terenów, oznaczonych na rysunkach planu symbolem ZL ustala się przeznaczenie na cele leśne.

§ 7. Dla terenów oznaczonych na rysunkach planu symbolem WS ustala się przeznaczenie na tereny wód powierzchniowych – cieki i rowy melioracyjne.

§ 8. 1. Dla terenu oznaczonego symbolem E (załącznik nr 5) ustala się przeznaczenie na teren infrastruktury technicznej – elektroenergetyka.

2. Ustala się lokalizację budowli i budynków stacji transformatorowo-rozdzielczej.

§ 9. Dla terenów, oznaczonych na rysunku planu symbolem 1MN, 2MN (załącznik nr 2) ustala się przeznaczenie na lokalizację zabudowy mieszkaniowej jednorodzinnej.

§ 10. Dla terenów oznaczonych na rysunkach planu symbolem:

- 1) 1 KDP – 6 KDP - ustala się przeznaczenie na tereny dróg publicznych;
- 2) 1 KDG – 10 KDG - ustala się przeznaczenie na tereny dróg publicznych;
- 3) 1 KDW – 43 KDW - ustala się przeznaczenie na tereny dróg wewnętrznych;
- 4) KD-S (załącznik nr 5) – ustala się przeznaczenie na teren drogi publicznej klasy ekspresowej – miejsce obsługi podróżnych.

Rozdział 2.

Zasady ochrony i kształtowania ładu przestrzennego.

§ 11. Dla terenów oznaczonych symbolem EW 1 – EW 3 (zał. nr 1), EW 4 – EW 8 (zał. nr 2), EW 9 – EW 12 (zał. nr 3), EW 13 – EW 15 (zał. nr 4), EW 16 – EW 19 (zał. nr 5) dopuszcza się:

- 1) lokalizację lub wydzielenie placów manewrowych, montażowych;
- 2) realizację budynków, budowli i urządzeń infrastruktury technicznej służących obsłudze elektrowni, w tym linii elektroenergetycznych, telekomunikacyjnych, telesterowniczych oraz stacji i rozdzielni elektroenergetycznych i transformatorowych;

- 3) lokalizację obiektów budowlanych służących do pomiaru prędkości i kierunku wiatru o wysokości nie większej niż 150,0 metrów;
- 4) realizację dojazdów jako tymczasowych obiektów budowlanych, przy czym rozbiórka tych obiektów musi nastąpić wraz z zakończeniem robót budowlanych związanych z budową, eksploatacją lub likwidacją elektrowni wiatrowych;
- 5) lokalizację obiektów budowlanych infrastruktury technicznej – uzbrojenia terenu oraz urządzeń melioracyjnych;
- 6) wykonanie ochronnego ogrodzenia terenu wokół elektrowni wiatrowej wraz z oświetleniem ochronnym.

§ 12. 1. Dla terenów rolniczych oznaczonych na rysunkach planu symbolem R ustala się przeznaczenie dopuszczalne:

- 1) obiekty i urządzenia służące produkcji rolnej, z wyłączeniem budynków mieszkalnych;
- 2) podziemne i naziemne sieci i urządzenia infrastruktury technicznej, a w szczególności: linie elektroenergetyczne, telekomunikacyjne i telesterownicze, stacje, rozdzielnie elektroenergetyczne, łopaty turbiny elektrowni wiatrowych oraz dojazdy;
- 3) lokalizację obiektów budowlanych służących do pomiaru prędkości i kierunku wiatru o wysokości nie większej niż 150,0 metrów;
- 4) lokalizację urządzeń melioracji wodnych, zgodnie z przepisami odrębnymi;
- 5) możliwość przebudowy urządzeń melioracyjnych pod warunkiem spełnienia ustaleń zawartych w § 19 ust. 3 i 4.

2. Ustala się następujące zasady zagospodarowania terenów rolniczych:

- 1) obowiązuje zakaz likwidacji istniejących zadrzewień śródpolnych, przydrożnych i przywodnych, poza wycinką sanitarną lub zapewniającą bezpieczeństwo ruchu drogowego, i realizację infrastruktury technicznej, w szczególności linii elektroenergetycznych, telekomunikacyjnych i telesterowniczych i dojazdów;
- 2) zakazuje się wprowadzania ogrodzeń pełnych od dróg publicznych;
- 3) zakaz realizacji zabudowy za wyjątkiem obiektów określonych w ust.1 pkt. 2).

§ 13. 1. Dla terenów oznaczonych symbolem RZ dopuszcza się realizację urządzeń i sieci infrastruktury technicznej, a w szczególności: linii elektroenergetycznych, telekomunikacyjnych i telesterowniczych oraz dojazdów.

2. Ustala się zakaz likwidacji istniejących zadrzewień, poza wycinką sanitarną lub zapewniającą realizację infrastruktury technicznej, w szczególności linii elektroenergetycznych, telekomunikacyjnych i telesterowniczych oraz dojazdów.

§ 14. Dla terenów oznaczonych symbolem ZL:

- 1) dopuszcza się realizację urządzeń i sieci infrastruktury technicznej, a w szczególności: linii elektroenergetycznych, telekomunikacyjnych i telesterowniczych;
- 2) ustala się zakaz wznoszenia budynków.

§ 15. Dla terenów oznaczonych symbolem WS dopuszcza się:

- 1) realizację urządzeń związanych z eksploatacją wód;
- 2) prowadzenie sieci infrastruktury technicznej, w szczególności linii elektroenergetycznych, telekomunikacyjnych i telesterowniczych;
- 3) lokalizację urządzeń budowlanych, dokonanie przebudowy, zakrycia, skanalizowania, w tym zjazdów i przejazdów.

§ 16. Dla terenu oznaczonego symbolem E (załącznik nr 5) dopuszcza się:

- 1) użytkowanie rolnicze terenu;
- 2) lokalizację sieci i urządzeń infrastruktury technicznej;

- 3) lokalizację obiektów małej architektury;
- 4) nasadzenia roślinności w formie drzew i krzewów, o wysokości nie większej niż 10,0 m;
- 5) wykonanie ochronnego ogrodzenia i oświetlenia;
- 6) lokalizację dojazdów i placów manewrowych.

§ 17. Na terenie oznaczonym symbolem KD-S (załącznik nr 5) dopuszcza się lokalizację stanowisk postojowych, jezdni manewrowych, urządzeń wypoczynkowych, sanitarnych i oświetlenia, oraz obiektów małej gastronomii.

§ 18. 1. Lokalizacja nośników reklamowych i tablic informacyjnych w liniach rozgraniczających dróg jest dopuszczona pod warunkiem zachowania bezpieczeństwa ruchu ulicznego i niekolizyjności z sieciami infrastruktury technicznej.

2. Ustala się zakaz umieszczania reklam na konstrukcjach elektrowni wiatrowych, poza nazwą lub znakiem graficznym producenta i właściciela obiektu.

Rozdział 3.

Zasady ochrony środowiska, przyrody i krajobrazu kulturowego.

§ 19. 1. Na obszarach objętych planem w maksymalnym stopniu należy zachować istniejący wartościowy drzewostan.

2. Ustala się ochronę naturalnych zbiorowisk roślinnych, z dopuszczeniem nowych nasadzeń.

3. Należy zachować funkcjonowanie systemu melioracyjnego.

4. W przypadku naruszenia istniejącego systemu melioracyjnego należy zapewnić rozwiązania zapewniające jego prawidłowe funkcjonowanie; w tym celu dopuszcza się realizację nowych systemów melioracji i przebudowy istniejących rowów po uzgodnieniu z właściwym zarządcą sieci.

5. Zakazuje się odprowadzania zanieczyszczeń, szczególnie substancji biogennych, organicznych i toksycznych do gruntu i do wód powierzchniowych.

6. Gromadzenie i zagospodarowywanie odpadów musi być prowadzone w sposób zgodny z wojewódzkim planem gospodarki odpadami.

Rozdział 4.

Zasady ochrony dziedzictwa kulturowego i zabytków oraz dóbr kultury współczesnej.

§ 20. 1. Przed przystąpieniem do prac ziemnych w strefach występowania zabytków archeologicznych należy przeprowadzić rozpoznanie archeologiczne, na przeprowadzenie którego należy uzyskać pozwolenie we właściwym urzędzie ochrony zabytków.

2. Realizację projektowanych lokalizacji elektrowni wiatrowych wraz z infrastrukturą należy poprzedzić pracami archeologicznymi, na które należy uzyskać pozwolenie we właściwym urzędzie ochrony zabytków.

3. W przypadku odnalezienia podczas prowadzenia prac ziemnych obiektów archeologicznych, należy niezwłocznie powiadomić właściwe organy służby ochrony zabytków, celem określenia warunków dopuszczających do realizacji inwestycji w zakresie ochrony archeologicznej.

Rozdział 5.

Wymagania wynikające z potrzeb kształtowania przestrzeni publicznych.

§ 21. W obszarach przestrzeni publicznych dopuszcza się lokalizację obiektów małej architektury, urządzeń technicznych, ciągów pieszych i ścieżek rowerowych oraz zieleni.

Rozdział 6.

Parametry i wskaźniki kształtowania zabudowy oraz zagospodarowania terenu, w tym linie zabudowy, gabaryty obiektów i wskaźniki intensywności zabudowy.

§ 22. Dla terenów infrastruktury technicznej – elektroenergetyka – elektrownie wiatrowe, oznaczonych symbolem EW 1 – EW 3 (zał. nr 1), EW 4 – EW 8 (zał. nr 2), EW 9 – EW 12 (zał. nr 3), EW 13 – EW 15 (zał. nr 4), EW 16 – EW 19 (zał. nr 5), ustala się:

- 1) na poszczególnych terenach przeznaczonych pod elektrownie wiatrowe ustala się lokalizację jednej elektrowni wiatrowej, o mocy powyżej 100 kW;
- 2) maksymalną całkowitą wysokość elektrowni wiatrowej do 220,0 m - słup elektrowni wraz ze śmigłem w jego górnym położeniu, ponad poziom terenu, za wyjątkiem:
 - a) elektrowni wiatrowej EW 16, dla której ustala się maksymalną całkowitą wysokość do 160,0 m,
 - b) elektrowni wiatrowej EW 17 i EW 18 dla której ustala się maksymalną całkowitą wysokość do 180,0 m,
- 3) wykonanie oznakowania przeszkodowego elektrowni wiatrowych zgodnie z obowiązującymi przepisami;
- 4) dla budynków o których mowa w § 11, pkt 2) maksymalna wysokość do 5,0 m, I kondygnacja nadziemna, maksymalna powierzchnia zabudowy do 100 m²; dachy płaskie lub pochyłe o nachyleniu połaci do 30°;
- 5) powierzchnię terenu biologicznie czynną - min. 10 % powierzchni działki budowlanej;
- 6) maksymalną powierzchnię zabudowy – 90% powierzchni działki budowlanej;
- 7) minimalną intensywność zabudowy działki budowlanej – 0,01;
- 8) maksymalną intensywność zabudowy działki budowlanej – 0,9;
- 9) obowiązek zapewnienia miejsc parkingowych realizowanych w ramach własnego terenu – min. 1 stanowisko na każdym z terenów.

§ 23. Dla obiektów służących obsłudze produkcji rolnej na terenach rolniczych oznaczonych symbolem **R**, o których mowa w § 12 ust.1 ustala się:

- 1) maksymalną wysokość do II kondygnacji, nie więcej niż 9,0 m;
- 2) stosowanie dachów płaskich lub pochyłych o kącie nachylenia połaci do 40°;
- 3) powierzchnię terenu biologicznie czynną - min. 30 % powierzchni działki budowlanej;
- 4) maksymalną powierzchnię zabudowy – 60 % powierzchni działki budowlanej;
- 5) minimalną intensywność zabudowy działki budowlanej – 0,001;
- 6) maksymalną intensywność zabudowy działki budowlanej – 0,5, z zastrzeżeniem pkt 7);
- 7) maksymalna intensywność zabudowy działki budowlanej w przypadku realizacji tuneli foliowych lub szklarni – 0,8;
- 8) obowiązek zapewnienia miejsc parkingowych realizowanych w ramach własnej działki – min. 1 stanowisko na każdym 8 zatrudnionych.

§ 24. Na terenie oznaczonym na rysunku planu symbolem **E** (załącznik nr 6) ustala się:

- 1) wysokość budynków I kondygnacja, nie więcej niż 8,0 m;
- 2) stosowanie dachów płaskich lub pochyłych o kącie nachylenia połaci do 40°;
- 3) wykonanie ogrodzenia ochronnego;
- 4) minimalną intensywność zabudowy wynoszącą 0,01;
- 5) maksymalną intensywność zabudowy wynoszącą 0,9;
- 6) powierzchnię biologicznie czynną nie mniejszą niż 10% powierzchni działki budowlanej;
- 7) maksymalną powierzchnię zabudowy – 70% powierzchni działki budowlanej.

§ 25. Dla obiektów o których mowa w § 17 ustala się:

- 1) maksymalna wysokość I kondygnacja, nie więcej niż 6,0 m;
- 2) dachy płaskie lub pochyłe o nachyleniu połaci do 30°;
- 3) powierzchnię terenu biologicznie czynną - min. 10 % powierzchni działki;
- 4) maksymalną powierzchnię zabudowy – 80% powierzchni działki budowlanej;

- 5) minimalną intensywność zabudowy działki budowlanej – 0,01;
- 6) maksymalną intensywność zabudowy działki budowlanej – 0,9.

§ 26. Dla terenów zabudowy mieszkaniowej jednorodzinnej, oznaczonych na rysunku planu symbolem 1MN, 2MN ustala się:

- 1) wysokość budynków mieszkalnych jednorodzinnych - do II kondygnacji nadziemnych w tym poddasze użytkowe;
- 2) zakaz realizacji budynków mieszkalnych o wysokości powyżej 9,0 m w kalenicy dachu;
- 3) wysokość wolnostojących budynków gospodarczych i garażowych – I kondygnacja, max. 5,5 m w kalenicy dachu;
- 4) dla budynków mieszkalnych jednorodzinnych oraz gospodarczo-garażowych rozwiązanie dachów jako strome dwu-, lub wielospadowe, o nachyleniu połaci dachowych od 35° do 45°;
- 5) kierunek głównej kalenicy budynku mieszkalnego prostopadły lub równoległy do obowiązującej linii zabudowy;
- 6) minimalną powierzchnię biologicznie czynną – 60% powierzchni działki;
- 7) maksymalną powierzchnię zabudowy – 20% powierzchni działki budowlanej;
- 8) minimalną intensywność zabudowy działki budowlanej – 0,1;
- 9) maksymalną intensywność zabudowy działki budowlanej – 0,9;
- 10) obowiązek zapewnienia miejsc do parkowania realizowanych w ramach własnej posesji – min. 1 stanowisko przypadające na 1 budynek mieszkalny, w tym miejsca przeznaczone na parkowanie pojazdów zaopatrzonych w kartę parkingową zgodnie z przepisami odrębnymi;

§ 27. Ustala się nieprzekraczalne linie zabudowy zgodnie z rysunkiem planu, oraz w odległości:

- 1) od linii rozgraniczającej drogi wewnętrzne 1KDW - 43KDW – 5,0 m;
- 2) od linii rozgraniczającej drogi gminne 1KDG - 10KDG – 15,0 m;
- 3) od linii rozgraniczającej drogi powiatowej 1KDP - 6KDP – 20,0 m;
- 4) dla terenów sąsiadujących z planowaną drogą ekspresową nr S11, znajdującą się poza granicami planu:
 - a) 180,0 m dla obiektów budowlanych z pomieszczeniami przeznaczonymi na pobyt ludzi,
 - b) 40,0 m dla obiektów budowlanych nie przeznaczonych na pobyt ludzi,
- 5) od sieci infrastruktury technicznej zgodnie z warunkami określonymi w niniejszej uchwale, oraz przepisami odrębnymi.

Rozdział 7.

Granice i sposoby zagospodarowania terenów lub obiektów podlegających ochronie, ustalonych na podstawie odrębnych przepisów, w tym terenów górniczych, a także narażonych na niebezpieczeństwo powodzi oraz zagrożonych osuwaniem się mas ziemnych.

§ 28. Nie ustala się, ze względu na brak występowania na obszarze planu.

Rozdział 8.

Szczegółowe zasady i warunki scalania i podziału nieruchomości objętych planem miejscowym.

§ 29. 1. Dla terenów oznaczonych symbolem EW 1 – EW 3 (zał. nr 1), EW 4 – EW 8 (zał. nr 2), EW 9 – EW 12 (zał. nr 3), EW 13 – EW 15 (zał. nr 4), EW 16 – EW 19 (zał. nr 5), ustala się min. powierzchnię działki budowlanej 500 m².

2. Dla terenu oznaczonego symbolem E dopuszcza się wydzielenie działki budowlanej o powierzchni min. 250 m².

3. Dla pozostałych terenów ustala się minimalną powierzchnię działki budowlanej 600 m².

4. Minimalna szerokość frontu nowo wydzielonej działki budowlanej nie może być mniejsza niż 4,0 m dla terenów EW1 – EW19, i 18,0 m dla pozostałych.

5. Granice boczne nowo wydzielanych działek muszą być usytuowane pod kątem prostym, z tolerancją 20° w stosunku do pasa drogowego.

Rozdział 9.

Szczególne warunki zagospodarowania terenów oraz ograniczenia w ich użytkowaniu, w tym zakaz zabudowy.

§ 30. Ustala się konieczność zgłaszania i uzgadniania z Szefostwem Służby Ruchu Lotniczego Sił Zbrojnych Rzeczypospolitej Polskiej wszelkich obiektów o wysokości 50,0 m npt. i więcej, przed wydaniem decyzji o pozwoleniu na budowę.

§ 31. Dla wszystkich obiektów o wysokości 100,0 m nad poziom terenu lub więcej, ustala się obowiązek wykonania oznakowania przeszkodowego i zgłoszenia do Prezesa Urzędu Lotnictwa Cywilnego.

§ 32. Przy lokalizacji i realizacji poszczególnych elektrowni wiatrowych, należy przestrzegać przepisów odrębnych określających dopuszczalne poziomy hałasu w środowisku, i zachować odpowiednią odległość tych terenów od terenów objętych ochroną akustyczną.

§ 33. Na rysunkach planu przedstawiono granice stref ochronnych wokół elektrowni wiatrowych związanych z ograniczeniami w zabudowie, zagospodarowaniu i użytkowaniu terenu, oraz z występowaniem znaczącego oddziaływania tych urządzeń na środowisko, w której obowiązuje zakaz lokalizowania zabudowy z pomieszczeniami przeznaczonymi na stały pobyt ludzi.

§ 34. 1. Wzdłuż napowietrznych linii energetycznych ustala się obszar oddziaływania o szerokości:

- dla linii WN 110 kV wynosi 15,0 m od rzutu poziomego skrajnego przewodu linii,
- dla linii SN 15 kV wynosi 5,0 m od rzutu poziomego skrajnego przewodu linii,
- dla linii nn 0,4 kV wynosi 3,0 m od rzutu poziomego skrajnego przewodu linii.

2. Ustala się zakaz lokalizacji wszelkich budynków i budowli takich jak maszty oraz nasadzeń wysoką roślinnością kolidującą z przebiegiem przewodów energetycznych.

3. Wszystkie istniejące na obszarze planu urządzenia elektroenergetyczne należy wkomponować w projektowane zagospodarowanie przedmiotowego terenu, zachowując bezpieczne odległości zgodnie z obowiązującymi normami i przepisami.

4. Dopuszcza się przebudowę napowietrznych sieci elektroenergetycznych z kolidującym planowanym zagospodarowaniem terenu.

§ 35. Dla usytuowania turbin wiatrowych od napowietrznych linii elektroenergetycznych ustala się zachowanie min. odległości:

- 1) wzdłuż trasy linii elektroenergetycznych o napięciu do 45 kV określa się pas techniczny, w którym, przy dowolnym stanie pracy turbiny wiatrowej, nie może znaleźć się jakikolwiek jej element; oś symetrii pasa technicznego wyznaczają słupy; szerokość pasów określona jest dla linii:
 - a) napowietrznych o napięciu do 1 kV: jednotorowych 20 m, dwutorowych 25 m,
 - b) napowietrznych o napięciu do 45 kV: jednotorowych 25 m, dwutorowych 30 m,
- 2) dla napowietrznych linii o napięciu powyżej 45 kV:
 - a) nie posiadających tłumików drgań odległość końca łopaty turbiny wiatrowej od skrajnego przewodu linii powinna być $\geq 3d$, gdzie d jest średnicą koła zataczanego przez łopaty turbiny wiatrowej,
 - b) wyposażonych w tłumiki drgań odległość końca łopaty turbiny wiatrowej od skrajnego przewodu linii powinna być $\geq d$, gdzie d jest średnicą koła zataczanego przez łopaty turbiny wiatrowej.

§ 36. 1. Ustala się zachowanie stref kontrolowanych dla gazociągów układanych w ziemi, lub nad ziemią zgodnie z odpowiednim rozporządzeniem w sprawie warunków technicznych, jakim powinny odpowiadać sieci gazowe, obowiązującym w dniu wydania pozwolenia na budowę gazociągu zgodnie z przepisami prawa budowlanego, na których to występują ograniczenia w zabudowie i zagospodarowaniu.

2. W przypadku rozbudowy sieci gazowej, w pasie terenu nad gazociągiem - w strefie kontrolowanej, należy zapewnić dostęp do gazociągu dla służb eksploatacyjnych operatora sieci gazowych.

3. Dla gazociągów znajdujących się w obszarze planu realizacja zagospodarowania terenu w bezpośrednim sąsiedztwie tych gazociągów wymaga opinii zarządzającego siecią gazową.

4. Wzdłuż gazociągu wysokiego ciśnienia DN 200 należy zachować minimalną odległość obiektów budowlanych zgodnie z przepisami odrębnymi.

5. Szczegółowe zagospodarowanie w strefie bezpieczeństwa gazociągu wysokiego ciśnienia DN200 należy każdorazowo uzgodnić z właściwym zarządcą sieci gazowej.

6. Przy podziale nieruchomości należy uwzględnić zachowanie minimalnej odległości podstawowej od gazociągu wysokiego ciśnienia DN 200, zgodnie ze stosownym rozporządzeniem w sprawie warunków technicznych jakim powinny odpowiadać sieci gazowe.

§ 37. Planowane elektrownie wiatrowe należy lokalizować w minimalnej odległości od zewnętrznej krawędzi jezdni projektowanej drogi ekspresowej S11 równej całkowitej wysokości przedmiotowych elektrowni.

§ 38. Wzdłuż cieków i rowów melioracyjnych należy zachować nieogrodzony pas techniczny o szerokości min. 3,0 m umożliwiając dostęp, w celu ich eksploatacji i konserwacji.

Rozdział 10.

Zasady modernizacji, rozbudowy i budowy systemów komunikacji i infrastruktury technicznej.

§ 39. 1. W zakresie zasad modernizacji rozbudowy i budowy systemów komunikacji ustala się:

1) drogi publiczne powiatowe, oznaczone na rysunkach planu symbolem 1 KDP – 6 KDP:

- a) drogi jednojezdniowe, dwupasmowe po jednym w każdym kierunku,
- b) szerokość w liniach rozgraniczających zgodnie z rysunkiem planu,
- c) droga nr 1 KDP klasy zbiorczej Z,
- d) droga nr 2 KDP – 6 KDP klasy lokalnej L,
- e) dopuszcza się rozbudowy i przebudowy dróg,
- f) przeznaczenie dopuszczalne - zieleń izolacyjna, elementy infrastruktury technicznej związane z funkcjonowaniem drogi, sieci i urządzenia infrastruktury technicznej pod warunkiem uzgodnienia z zarządcą drogi, obiekty małej architektury,
- g) dopuszcza się budowę ścieżek rowerowych o parametrach technicznych i użytkowych zgodnych z rozporządzeniem w sprawie warunków technicznych, jakim powinny odpowiadać drogi publiczne i ich usytuowanie.

2) drogi publiczne gminne, oznaczone na rysunkach planu symbolem 1 KDG – 10 KDG:

- a) drogi jednojezdniowe, dwupasmowe po jednym w każdym kierunku,
- b) szerokość w liniach rozgraniczających zgodnie z rysunkiem planu,
- c) droga nr 1 KDG, 2 KDG, 4 KDG, 5 KDG, 9 KDG, 10 KDG klasy lokalnej L,
- d) droga nr 3 KDG, 6 KDG, 7 KDG, 8 KDG klasy dojazdowej D,
- e) wydzielona jezdnia o szerokości min. 5,0 m,
- f) dopuszcza się rozbudowy i przebudowy dróg,
- g) przeznaczenie dopuszczalne - zieleń izolacyjna, elementy infrastruktury technicznej związane z funkcjonowaniem drogi, sieci i urządzenia infrastruktury technicznej pod warunkiem uzgodnienia z zarządcą drogi, obiekty małej architektury,

- h) dopuszcza się budowę ścieżek rowerowych o parametrach technicznych i użytkowych zgodnych z rozporządzeniem w sprawie warunków technicznych, jakim powinny odpowiadać drogi publiczne i ich usytuowanie.
- 3) drogi wewnętrzne, oznaczone na rysunkach planu symbolem 1 KDW – 43 KDW:
 - a) szerokość w liniach rozgraniczających zgodnie z rysunkiem planu,
 - b) przeznaczenie uzupełniające - elementy infrastruktury technicznej - bez budynków, obiekty i urządzenia inżynierskie, pasy zieleni;
 - c) dopuszcza się rozbudowy i przebudowy dróg.
- 4) powiązanie układu komunikacyjnego na obszarze objętym planem z układem zewnętrznym przedstawiono na rysunku planu.

§ 40. 1. Ustala się obsługę komunikacyjną działek budowlanych, na których lokalizowane będą siłownie wiatrowe poprzez układ dróg publicznych i wewnętrznych oraz tereny rolne, oznaczone na rysunkach planu symbolem R.

2. Obsługa komunikacyjna obszarów objętych planem od strony planowanej drogi ekspresowej S11, znajdującej się poza granicami planu, wyłącznie na projektowanych węzłach drogowych. Wyklucza się możliwość tworzenia bezpośrednich włączeń do drogi ekspresowej nr S11.

§ 41. Na obszarze planu obowiązują następujące ustalenia z zakresu infrastruktury technicznej.

1. Odprowadzanie ścieków:

- 1) odprowadzanie ścieków komunalnych docelowo do oczyszczalni ścieków poprzez projektowaną sieć kanalizacji;
- 2) do czasu wybudowania kanalizacji dopuszczenie odprowadzania ścieków do szczelnych zbiorników bezodpływowych;
- 3) wody opadowe i roztopowe, w tym z terenów dróg należy zagospodarować w granicach nieruchomości, stosując rozwiązania indywidualne, bez naruszania interesu osób trzecich, docelowo należy je odprowadzić do kanalizacji deszczowej lub ogólnospławnej;
- 4) dopuszcza się odprowadzenie wód o których mowa w pkt. 3 do odbiorników wód deszczowych.

2. Dostawa wody z istniejącej i projektowanej sieci wodociągowej.

3. W zakresie zaopatrzenia w gaz ziemny ustala się zasilanie z gazociągów niskiego i średniego ciśnienia.

4. Zaopatrzenie w ciepło:

- 1) realizacja źródeł ciepła na paliwo gazowe, płynne lub paliwa stałe w tym drewno i biomasa oraz wykorzystanie energii elektrycznej i odnawialnych źródeł ciepła do celów grzewczych;
- 2) stosowanie urządzeń grzewczych o wysokiej sprawności i niskim stopniu emisji zanieczyszczeń.

5. Zasilanie w energię elektryczną:

- 1) zezwala się w trakcie realizacji planu na całym obszarze opracowania, lokalizację zadań dla realizacji inwestycji celu publicznego, oraz wydzielanie terenu dla ich potrzeb w rozumieniu ustawy o gospodarce nieruchomościami i ustawy o planowaniu i zagospodarowaniu przestrzennym;
- 2) zasilanie w energię elektryczną odbywać się będzie z istniejących i projektowanych sieci elektroenergetycznych SN 15 kV i nn 0,4 kV, które będą rozbudowywane do występującego zapotrzebowania na energię;
- 3) dopuszcza się budowę sieci elektroenergetycznej odpowiednio do zbilansowanych potrzeb i zgodnie z warunkami wydanymi przez przedsiębiorstwo energetyczne;
- 4) określenie ostatecznej rozbudowy sieci będzie możliwe po określeniu zapotrzebowania na moc.

§ 42. 1. Dopuszcza się możliwość stawiania stacji gazowych i wydzielania terenu dla potrzeb ich budowy, bez konieczności opracowywania zmian planu.

2. Prowadzenie gazociągów w pasach drogowych, z wyłączeniem pasa drogowego drogi ekspresowej KD-S.

§ 43. Na obszarze planu dopuszcza się lokalizację infrastruktury telekomunikacyjnej z zakresu łączności publicznej.

Rozdział 11.

Sposób i termin tymczasowego zagospodarowania, urządzania i użytkowania terenów.

§ 44. Dla terenu objętego planem nie określa się sposobu i terminu tymczasowego zagospodarowania, urządzania i użytkowania terenu.

Rozdział 12.

Stawki procentowe, na podstawie których ustala się opłatę, o której mowa w art. 36 ust. 4. ustawy o planowaniu i zagospodarowaniu przestrzennym.

§ 45. Ustala się stawkę służącą naliczeniu jednorazowych opłat, o jakich mowa w art. 36 ust. 4 ustawy o planowaniu i zagospodarowaniu przestrzennym, w wysokości:

- a) 30 % - dla terenów infrastruktury technicznej – elektroenergetyka – elektrownie wiatrowe, oznaczonych na rysunkach planu symbolem EW;
- b) 30 % - dla terenów infrastruktury technicznej – elektroenergetyka, oznaczonych na rysunku planu symbolem E;
- c) 30 % - dla terenów drogi publicznej klasy ekspresowej – miejsce obsługi podróżnych, oznaczonych na rysunku planu symbolem KD-S;
- d) 20% - dla terenów zabudowy mieszkaniowej jednorodzinnej, oznaczonych na rysunku planu symbolem MN;
- e) 1 % - dla terenów dróg publicznych, oznaczonych na rysunkach planu symbolami KDP i KDG;
- f) 1 % - dla terenów dróg wewnętrznych, oznaczonych na rysunkach planu symbolem KDW;
- g) 0,1 % - dla terenów rolniczych, oznaczonych na rysunkach planu symbolem R;
- h) 0,1 % - dla terenów rolniczych – łąki i pastwiska, oznaczonych na rysunkach planu symbolem RZ;
- i) 0,1 % - dla terenów leśnych, oznaczonych na rysunkach planu symbolem ZL;
- j) 0,1 % - dla terenów wód powierzchniowych, oznaczonych na rysunkach planu symbolem WS.

DZIAŁ III.

Przepisy końcowe

§ 46. Grunty rolne klasy III o powierzchni 3,2697 ha uzyskały zgodę Ministra Rolnictwa i Rozwoju Wsi decyzją znak: GZ.tr.057-602-764/13 z dnia 11 marca 2014 r. na przeznaczenie na cele nierolnicze.

§ 47. Wykonanie uchwały powierza się Burmistrzowi Miasta i Gminy Pleszew.

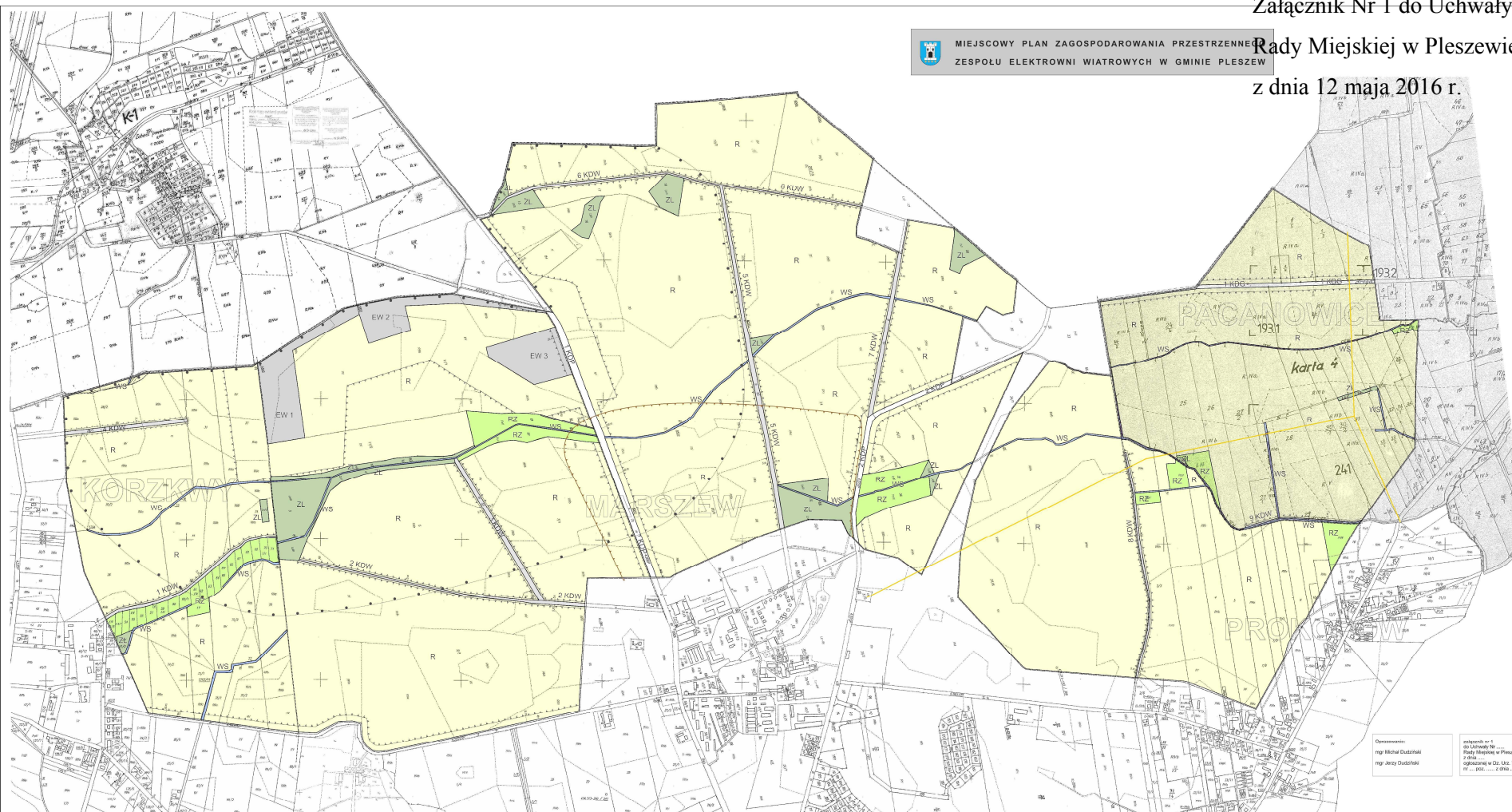
§ 48. Uchwała wchodzi w życie po upływie 14 dni od dnia ogłoszenia w Dzienniku Urzędowym Województwa Wielkopolskiego.



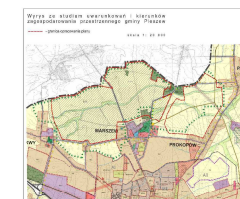
MIEJSKOWY PLAN ZAGOSPODAROWANIA PRZESTRZENNEGO
ZESPOŁU ELEKTROWNI WIATROWYCH W GMINIE PLESZEW

Rady Miejskiej w Pleszewie

z dnia 12 maja 2016 r.



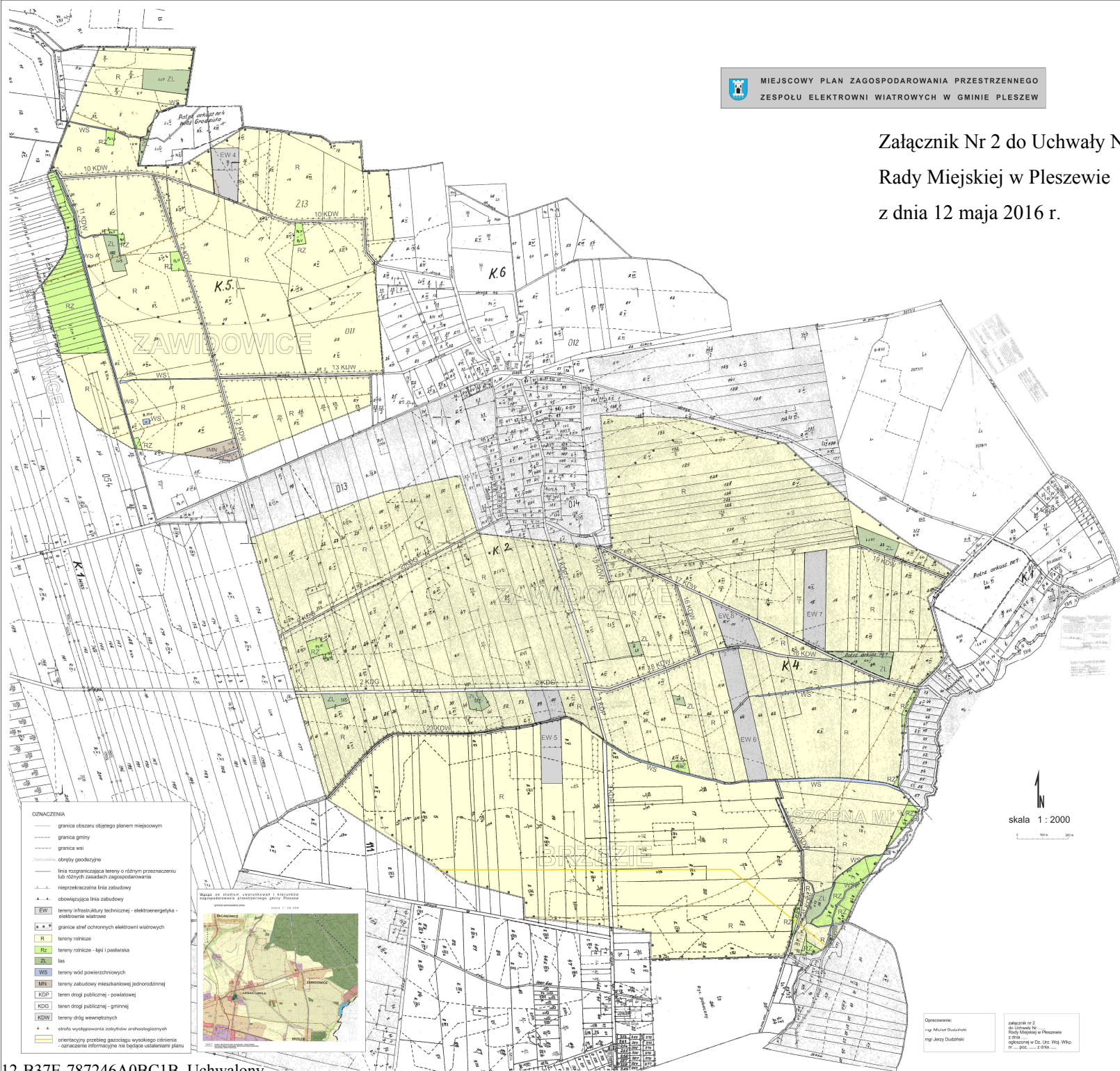
skala 1:2000



OZNACZENIA	
—	granica obszaru objętego planem miejscowym
---	granica gminy
---	granica wsi
---	obrysy geodezyjne
---	linia rozgraniczająca tereny o różnym przeznaczeniu lub różnych zasadach zagospodarowania
---	nieprzekraczalna linia zabudowy
EW	tereny infrastruktury technicznej - elektroenergetyka - elektroenergetyczne
R	tereny rolnicze
ZL	tereny rolnicze - łąki i pastwiska
las	las
WS	tereny wód powierzchniowych
KDP	tereny dróg publicznych - powiatowych
KDG	tereny dróg publicznych - ominiowych
KDW	tereny dróg wewnętrznych
—	strefa wyłączenia zabytków archeologicznych
—	orientacyjny przebieg gazociągu wysokiego ciśnienia
—	orientacyjne informacje nie będące ustaleniami planu

Opracowanie:
mgr Michał Dudziński
mgr Jędrzej Dudziński

Załącznik Nr 2 do Uchwały Nr XIII/165/2016
 Rady Miejskiej w Pleszewie
 z dnia 12 maja 2016 r.

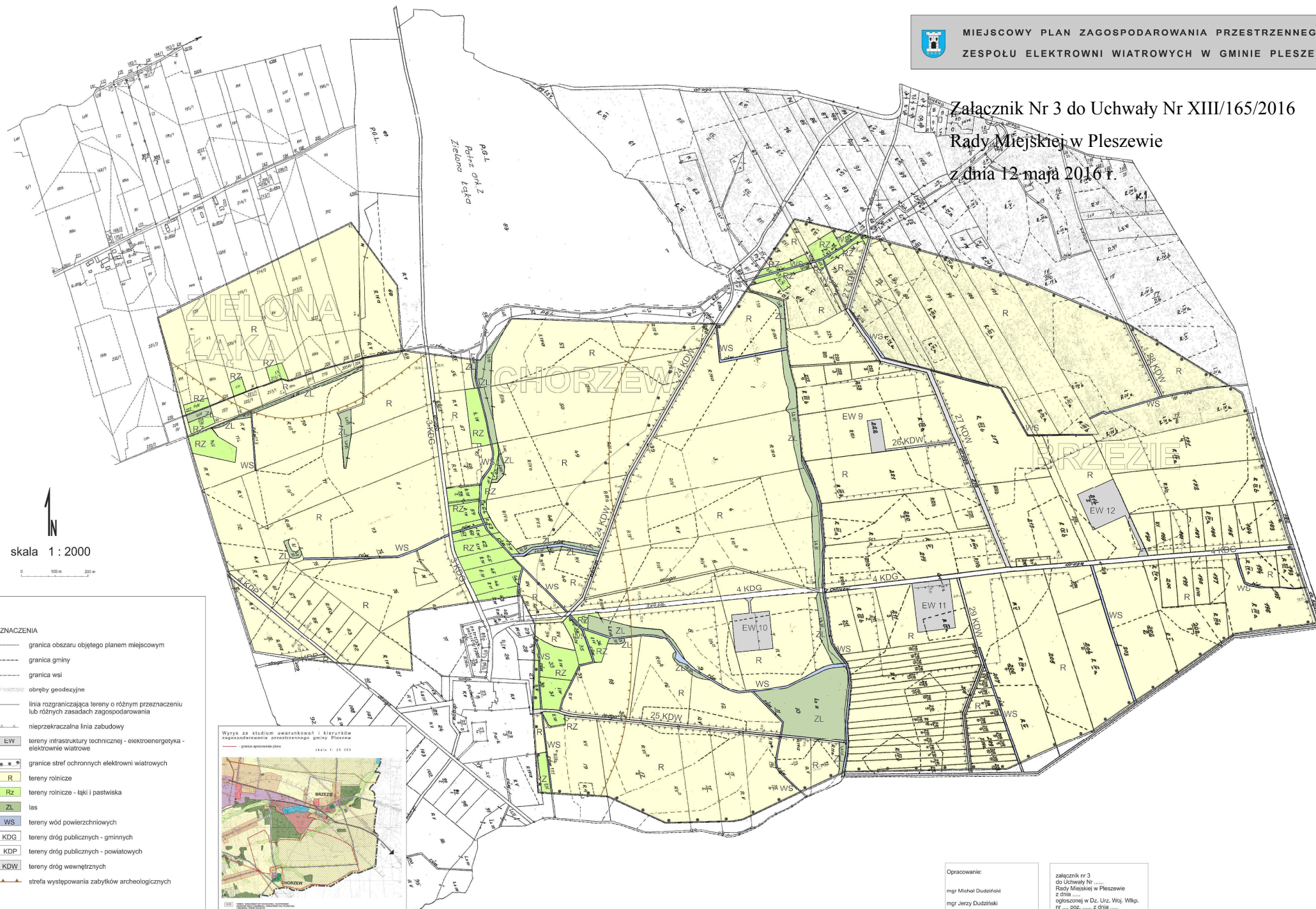




Załącznik Nr 3 do Uchwały Nr XIII/165/2016

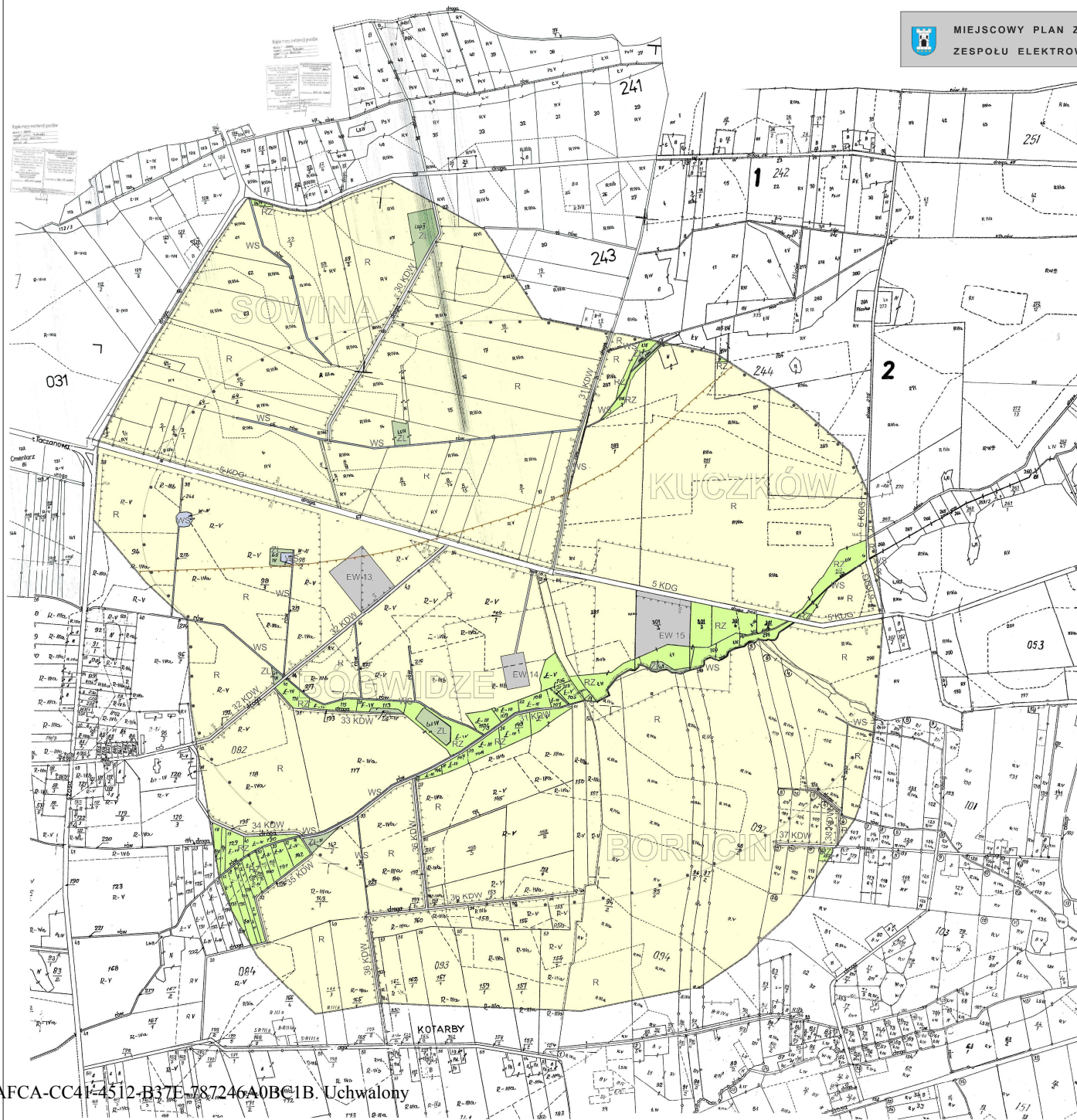
Rady Miejskiej w Pleszewie

z dnia 12 maja 2016 r.

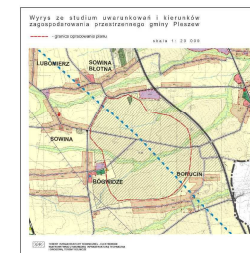


Opracowanie:
mgr Michał Dudziński
mgr Jerzy Dudziński

załącznik nr 3
do Uchwały Nr ...
Rady Miejskiej w Pleszewie
z dnia ...
ogłoszonej w Dz. Urz. Woj. Wlkp.
nr ... poz. ... z dnia ...




 skala 1 : 2000

OZNACZENIA	
	granica obszaru objętego planem miejscowym
	granica wsi
	obróty geodezyjne
	linia rozgraniczająca tereny o różnym przeznaczeniu lub różnych zasadach zagospodarowania
	nieprzekraczalna linia zabudowy
	tereny infrastruktury technicznej - elektroenergetyka - elektrownie wiatrowe
	granice stref ochronnych elektrowni wiatrowych
	tereny rolnicze
	tereny rolnicze - łąki i pastwiska
	las
	tereny wód powierzchniowych
	KDG - teren drogi publicznej - gminnej
	KDW - tereny dróg wewnętrznych
	strefa wytyczająca zasobów archeologicznych

Opracowanie:
 mgr Michał Dutziński
 mgr Jerzy Dutziński

załącznik nr 4
 do Uchwały Nr ...
 Rady Miejskiej w Pleszewie
 z dnia ...
 ogłoszonej w Dz. Urz. Wój. Wkp.
 nr ... poz. ... z dnia ...

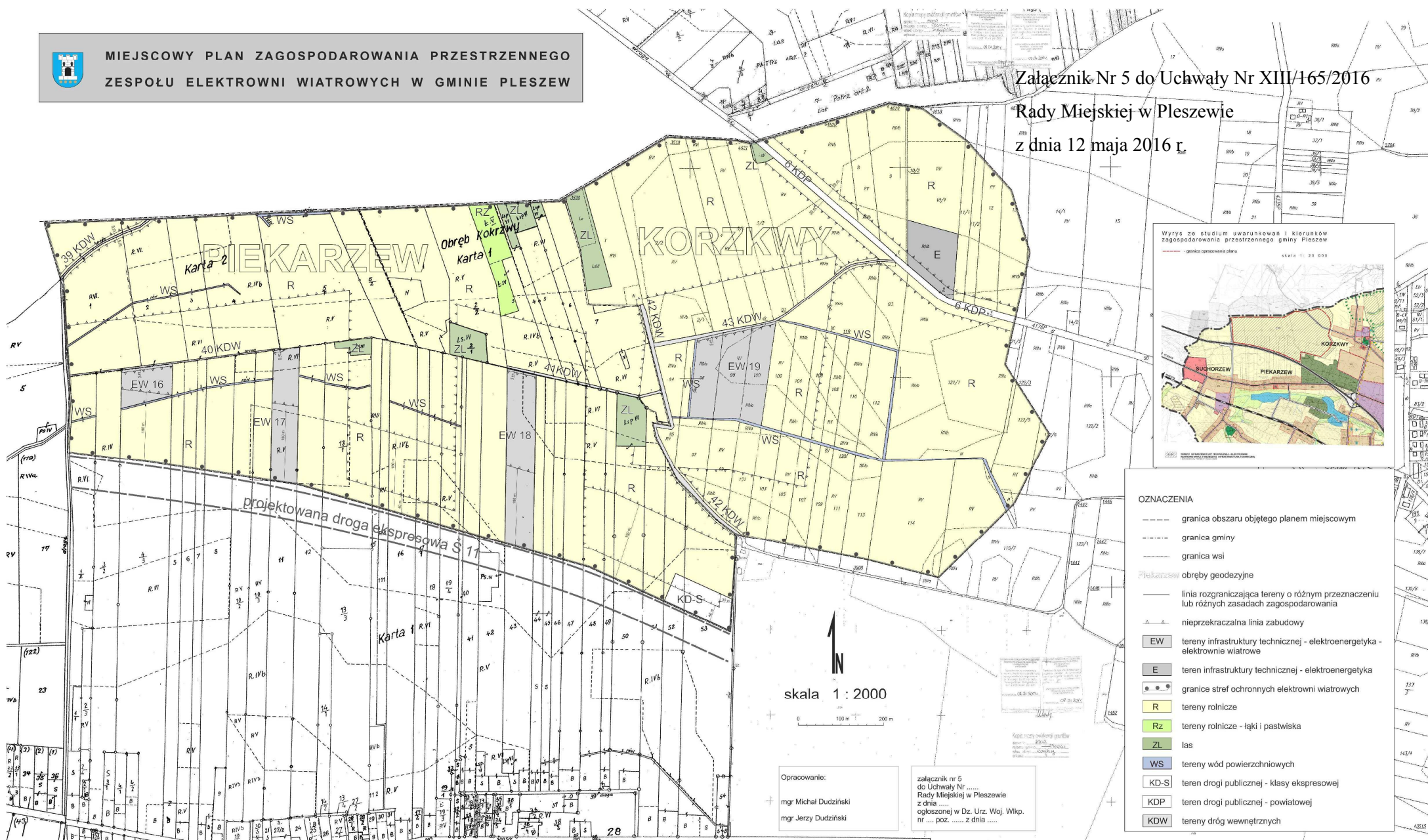


MIEJSOWY PLAN ZAGOSPODAROWANIA PRZESTRZENNEGO
ZESPOŁU ELEKTROWNI WIATROWYCH W GMINIE PLESZEW

Załącznik Nr 5 do Uchwały Nr XIII/165/2016

Rady Miejskiej w Pleszewie

z dnia 12 maja 2016 r.



Załącznik Nr 6 do Uchwały Nr XIII/165/2016

Rady Miejskiej w Pleszewie

z dnia 12 maja 2016 r.

Rozstrzygnięcie o sposobie rozpatrzenia uwag do projektu miejscowego planu zagospodarowania przestrzennego zespołu elektrowni wiatrowych w gminie Pleszew

Przedmiotowy projekt planu został wyłożony do publicznego wglądu w terminie od 07.04.2014 r. do 29.04.2014 r. Zgodnie z ustawą z dnia 27 marca 2003 r. o planowaniu i zagospodarowaniu przestrzennym (t.j. Dz. U. z 2015 r., poz. 199 ze zm.) uwagi były przyjmowane do dnia 13.05.2014 r. W ustawowym terminie wpłynęło 19 uwag.

Podczas ponownego wyłożenia projektu planu do publicznego wglądu w dniach od 22.12.2015r. do 12.01.2016 r. zostało złożonych 13 uwag.

Wobec nieuwzględnienia przez Burmistrza Miasta i Gminy Pleszew wszystkich złożonych uwag, na podstawie art. 20 ust. 1 ustawy z dnia 27 marca 2003 r. o planowaniu i zagospodarowaniu przestrzennym (t.j. Dz. U. z 2015 r. poz. 199 ze zm.), Rada Miejska w Pleszewie rozstrzyga o nieuwzględnieniu przedstawionych uwag dotyczących obszaru objętego uchwałą, zgodnie z poniższym wykazem.

WYKAZ NIEUWZGLĘDNIONYCH UWAG WNIESIONYCH DO WYŁOŻONEGO DO PUBLICZNEGO WGLĄDU PROJEKTU MIEJSCOWEGO PLANU ZAGOSPODAROWANIA PRZESTRZENNEGO										
Lp.	Data wpływu uwagi	Zgłaszający uwagę	Treść uwagi	Oznaczenie nieruchomości której dotyczy uwaga	Ustalenia projektu planu dla nieruchomości, której dotyczy uwaga	Rozstrzygnięcie Burmistrza w sprawie rozpatrzenia uwagi		Rozstrzygnięcie Rady Miejskiej Uchwała nr XIII/165/2016 z dnia 12.05.2016 r.		Uwagi
						uwaga uwzględniona	uwaga nieuwzględniona	uwaga uwzględniona	uwaga nieuwzględniona	
1	2	3	4	5	6	7	8	9	10	11
Wyłożenie do publicznego wglądu w dniach od 07.04.2014 r. do 29.04.2014 r.										
1.	24.04.2014	osoba fizyczna nr 1	Projekt planu nie uwzględnia obiektu zgłaszanego w trakcie	dz. nr 2, obręb Nowa	R	-	+	-	+	Projektowana elektrownia

			zbierania wniosków do planu, zlokalizowanego na mojej działce, położonej w Kowalewie (dz. nr 2, ark. mapy 1). Ze względu na wstępne rozmowy z inwestorem proszę o uwzględnienie mojej działki w projekcie planu.	Wieś						wiatrowa nr 28 zlokalizowana na działce nr 2 została usunięta ze względu na brak pozytywnego uzgodnienia przez Konserwatora Zabytków.
2.	06.05.2014	osoba fizyczna nr 2	Proszę o wyłączenie terenu działki 26/11 we wsi Zawidowice z obszaru opracowania projektu. Decyzją nr 92/2013 z dnia 23.05.2013 r. uzyskałam decyzję o warunkach zabudowy dla budynków mieszkalnych i dokonałam podziału nieruchomości. Plan uniemożliwiłby zabudowę, a co za tym idzie sprzedaż części wydzielonych działek. Zgodnie z podstawowymi założeniami do planu proszę o zmianę usytuowania od najbliższego zabudowania elektrowni wiatrowej o 1500 m, a nie 500 m, jak wynika z rysunku planu.	dz. nr 26/11, obręb Zawidowice; tereny EW	dz. nr 26/11 obręb Zawidowice znajduje się poza obszarem objętym sporządzaniem planu.	-	+	-	+	Działka nr 26/1 znajduje się poza granicą opracowania planu
3.	06.05.2014	osoba fizyczna nr 3	Proszę o wyłączenie terenu działki 26/11 we wsi Zawidowice z obszaru opracowania projektu. Decyzją nr 92/2013 z dnia 23.05.2013 r. uzyskałam decyzję o warunkach zabudowy dla budynków mieszkalnych i dokonałam podziału	dz. nr 26/11, obręb Zawidowice; tereny EW	dz. nr 26/11 obręb Zawidowice znajduje się poza obszarem objętym sporządzaniem planu.	-	+	-	+	Działka nr 26/1 znajduje się poza granicą opracowania planu

			nieruchomości. Plan uniemożliwiłby zabudowę, a co za tym idzie sprzedaż części wydzielonych działek. Zgodnie z założeniami do planu proszę o zmianę usytuowania od najbliższego zabudowania elektrowni wiatrowej o 1500 m, a nie 500 m, jak wynika z rysunku planu.							
4.	06.05.2014	osoba fizyczna nr 4	Proszę o wyłączenie terenu działki nr 26/7, obręb Zawidowice, z obszaru opracowania projektu. Decyzją nr 187/2012 z dnia 26.07.2012 r. uzyskałam orzeczenie o warunkach zabudowy dla budynku mieszkalnego i rozpoczęłam budowę. Plan zagospodarowania przestrzennego uniemożliwiłby mi dalszą realizację moich planów budowy i zamieszkania. Zgodnie z podstawowymi założeniami do planu proszę o zmianę usytuowania od najbliższego zabudowania elektrowni wiatrowej o 1500 m, a nie 500 m, jak wynika z rysunku planu.	dz. nr 26/7, obręb Zawidowice; tereny EW	dz. nr 26/7 obręb Zawidowice znajduje się poza obszarem objętym sporządzaniem planu.	-	+	-	+	Działka nr 26/7 znajduje się poza granicą opracowania planu
5.	08.05.2014	osoba fizyczna nr 5 (pod uwagę podpisały się 124 osoby.)	Zwracam się z prośbą o uwzględnienie w planie wniosków, z którymi do mojej osoby, zwrócili się mieszkańcy, właściciele, nieruchomości położonych w obrębie miejscowości Sowina, którzy pod	obręb Sowina	EW21, EW22, EW23, EW24, EW25, EW26, EW27, R, RZ, ZL, WS, KDG, KDW	+(w części)	-	+(w części)	-	Usunięto elektrownię wiatrową nr EW21, EW23, EW26, EW27. Dla elektrowni

		<p>tym wnioskiem podpisali się w formie listy protestacyjnej:</p> <ul style="list-style-type: none"> - dla miejscowości obręb Sowina usytuowanie turbin wiatrowych w odległości nie mniejszej niż 1 km od istniejących budynków mieszkalnych, z uwzględnieniem wniosku w uchwale Rady Gminy Pleszew, - dla elektrowni wiatrowej, która powstanie najbliżej miejscowości Sowina ustalenie maksymalnej wysokości w pionie wraz ze śmigłem turbiny do 160 m. Mimo że Pan Burmistrz Jędruszek oznajmił nam, że po złożeniu odpowiednich wniosków wiatraki nie powstaną bliżej od naszych domostw niż 800 m, oraz że stanowisko Ministerstwa Zdrowia gdzie budowanie elektrowni wiatrowych do budynków mieszkalnych wyznacza bezpieczną odległość na około 2 – 3 km nie jest oficjalnym stanowiskiem rządu polskiego, to jednak opinie osób już mieszkających w Polsce blisko takich instalacji są również do nich negatywne co ukazują liczne protesty ukazywany w mediach. Pragn przez część naszej miejscowości zaplanowana jest budowa drogi S11 oraz kolei dużych prędkości, co w połączeniu z wiatrakami może skutkować 						<p>EW 22 wprowadzono nieprzekraczalną linię zabudowy, w celu odsunięcia jej od istniejącej zabudowy na odległość 800m. Uwaga nieuwzględniona w części dotyczącej odsunięcia elektrowni od istniejącej zabudowy o 1 km, oraz ustalenia max. wysokości 160 m.</p>
--	--	--	--	--	--	--	--	---

			pogorszeniem warunków bytowych, środowiskowych, kumulacją czynników negatywnych zarówno dla zdrowia, ale również degradacją jak i wyludnieniem części miejscowości zamiast jej dalszego rozwoju i rozbudowy.							
6.	12.05.2014	Osoba fizyczna nr 6	<p>1. Nie wyrażamy zgody na lokalizację elektrowni wiatrowej na terenie działki o nr ewid. 129 (obręb Zawidowice) z uwagi na bliską jej lokalizację (ok. 350 – 400 m) od istniejącej zabudowy mieszkaniowej jednorodzinnej zlokalizowanej na działce o nr ewid. 144/1, obręb Zawidowice.</p> <p>2. Projektowana elektrownia wiatrowa będzie generowała hałas, infradźwięki, promieniowanie elektromagnetyczne oraz będzie powodowała występowanie efektów migotania cieni i refleksów światła, co ma negatywny wpływ na zdrowie ludzi i środowisko.</p> <p>3. Elektrownia wiatrowa na działce o nr ew. 129 (obręb Zawidowice) nie jest ujęta w decyzji o środowiskowych uwarunkowaniach znak GK.6220.5.18.2013. 2014. MCh z dnia 25.04.2014 roku, w związku z powyższym prosimy o jej wykreślenie z projektu planu. Pan Burmistrz dał wytyczne</p>	dz. nr 10, 15, 129 obręb Zawidowice	dz. nr 10 – EW 10; dz. nr 15 – EW 11; dz. nr 129 – EW 8, R	+	-	+	-	Usunięto elektrownię EW 8 na działce nr 129. Uwagę odrzucono w części dotyczącej usunięcia elektrowni EW10 i EW11.

		(potwierdzone na spotkaniu z mieszkańcami gminy w dniu 24.04.2014 roku) o tym, aby elektrownie były usytuowane od zabudowań w odległości większej niż 800 m.						
--	--	--	--	--	--	--	--	--

4. Nie wyrażamy zgody na lokalizację elektrowni wiatrowych na terenie działek o nr ew. 10 i 15 (obręb Zawidowice), zgodnie z pismem Ministra Zdrowia znak MZ-Zp-Ś-078-21233-13/EM/12 z dnia 27 lutego 2012 roku, elektrownie wiatrowe winny być lokalizowane w terenie w odległości 2-4 km od istniejącej zabudowy mieszkaniowej.

5. Bliska lokalizacja elektrowni wiatrowych od istniejącej zabudowy mieszkaniowej na działce o nr ewid. 129 i działkach o nr ew. 10, 15 (obręb Zawidowice) wywoływać będzie nadmierną i długotrwałą ekspozycję ludzi na infradźwięki i dźwięki o niskiej częstotliwości co w przyszłości może wywołać chorobę wibroakustyczną.

6. Projektowane elektrownie wiatrowe wywołują długotrwałe występowanie hałasu o niskiej częstotliwości, co stanowi zagrożenie dla zdrowia ludzi i środowiska.

7. Lokalizacja elektrowni

			<p>wiatrowej od naszej działki o nr ewid. 144/1 (obręb Zawidowice) w odległości ok. 400 m nie zapewni nam ochrony przed hałasem, infradźwiękami, promieniami elektromagnetycznymi, a także efektów migotania cieni i refleksów światła.</p> <p>Nie wyrażamy zgody przede wszystkim na lokalizację budowy elektrowni wiatrowych na działce o nr ew. 10 i 15 (obręb Zawidowice) z uwagi na bliską lokalizację od naszej zabudowy mieszkaniowej jednorodzinnej i negatywne oddziaływanie na nasze zdrowie.</p>							
7.	12.05.2014	Osoba fizyczna nr 7	<p>1. Nie wyrażam zgody na lokalizację elektrowni wiatrowych na terenie działki o nr ewid. 19 (obręb Zawidowice) z uwagi na bliską jej lokalizację od istniejącej zabudowy mieszkaniowej jednorodzinnej zlokalizowanej na działce o nr ewid. 23/2, obręb Zawidowice.</p> <p>2. Projektowana elektrownia wiatrowa będzie generowała hałas, infradźwięki, promieniowanie elektromagnetyczne oraz będzie powodowała występowanie efektów migotania cieni i refleksów światła, co ma negatywny wpływ na zdrowie ludzi i środowisko.</p>	dz. nr 10/2, 19, obręb Zawidowice	dz. nr 10/2 – Ew 6; dz. nr 19 – Ew 7;	+(w części)	-	+(w części)	-	Usunięto elektrownię EW 7 na działce nr 19. Dla terenu elektrowni EW 6 wprowadzono nieprzekraczalną linię zabudowy, w celu dalszego jej odsunięcia od zabudowy.

		<p>3. Nie wyrażam zgody na lokalizację elektrowni wiatrowych na terenie działek o nr ew. 10/2 (obręb Zawidowice), zgodnie z pismem Ministra Zdrowia znak MZ-Zp-Ś-078-21233-13/EM/12 z dnia 27 lutego 2012 roku, elektrownie wiatrowe winny być lokalizowane w tym terenie w odległości 2-4 km od istniejącej zabudowy mieszkaniowej. Taka odległość bowiem gwarantuje dotrzymanie norm hałasu, zminimalizowanie potencjalnych uciążliwości z nim związanych oraz ograniczy do minimum wpływ emisji pola elektromagnetycznego i efektu migotania cieni, co jest potwierdzone badaniami naukowymi. Zgodnie z informacją zawartą w wyżej wymienionym piśmie bezpieczna dla ludzi odległość farm wiatrowych od zabudowy mieszkaniowej winna wynosić 2-3 km. Wiatraki te są zlokalizowane w znacznie mniejszej odległości niż 2-3 km.</p> <p>4. Bliska lokalizacja elektrowni wiatrowych od istniejącej zabudowy mieszkaniowej na działce o nr ewid. 19 i działce o nr ew. 10/2 (obręb Zawidowice) wywoływać będzie nadmierną i długotrwałą ekspozycję ludzi na infradźwięki</p>						
--	--	---	--	--	--	--	--	--

		<p>i dźwięki o niskiej częstotliwości co w przyszłości może wywołać chorobę wibroakustyczną. Nie bez znaczenia jest również fluktuacyjny słyszalny odgłos towarzyszący pracy łopat, powodujący odczucie głośności.</p>						
--	--	--	--	--	--	--	--	--

5. Projektowane elektrownie wiatrowe wywołują długotrwałe występowanie hałasu o niskiej częstotliwości, co stanowi zagrożenie dla zdrowia ludzi i środowiska.

6. Lokalizacja elektrowni wiatrowej od naszej działki o nr ewid. 23/2 (obręb Zawidowice) w odległości ok. 600 m nie zapewni nam ochrony przed hałasem, infradźwiękami, promieniami ele-ktromagnetycznymi, a także efektów migotania cieni i refleksów światła.

7. Na terenie projektowanych lokalizacji elektrowni wiatrowych występuje siedlisko bociana czarnego. W związku z tym na terenie jego bytowania nie powinno być lokalizowanych elektrowni wiatrowych.

8. Nadmieniam również, że w decyzji o środowiskowych uwarunkowaniach znak GK.6220.5.18. 2013.2014.MCh z dnia 25.04.2014 roku, oraz w raporcie o oddziaływaniu przedsięwzięcia na środowisko, siedlisko bociana czarnego nie

			zostało w ogóle ujęte. Nie wyrażamy zgody na lokalizację budowy elektrowni wiatrowych na działce o nr ew. 19 (obręb Zawidowice) jak również na terenie działki o nr ew. 10/2 (obręb Zawidowice) z uwagi na bliską lokalizację od naszej zabudowy mieszkaniowej jednorodzinnej i negatywne oddziaływanie na nasze zdrowie.							
8.	12.05.2014	Osoba fizyczna nr 8	<p>1. Nie wyrażam zgody na lokalizację elektrowni wiatrowych na terenie działki o nr ewid. 19 (obręb Zawidowice) z uwagi na bliską jej lokalizację od istniejącej zabudowy mieszkaniowej jednorodzinnej zlokalizowanej na działce o nr ewid. 23/2, obręb Zawidowice.</p> <p>2. Projektowana elektrownia wiatrowa będzie generowała hałas, infradźwięki, promieniowanie elektromagnetyczne oraz będzie powodowała występowanie efektów migotania cieni i refleksów światła, co ma negatywny wpływ na zdrowie ludzi i środowisko.</p> <p>3. Nie wyrażam zgody na lokalizację elektrowni wiatrowych na terenie działek o nr ew. 10/2 (obręb Zawidowice), zgodnie z pismem Ministra Zdrowia znak MZ-Zp-Ś-078-21233-13/EM/12 z dnia 27 lutego</p>	dz. nr 10/2, 19, obręb Zawidowice	dz. nr 10/2 – EW 6; dz. nr 19 – EW 7;	+(w części)	-	+(w części)	-	Usunięto elektrownię EW 7 na działce nr 19. Dla terenu elektrowni EW 6 wprowadzono nieprzekraczalną linię zabudowy, w celu dalszego jej odsunięcia od zabudowy.

		<p>2012 roku, elektrownie wiatrowe winny być lokalizowane w tym terenie w odległości 2-4 km od istniejącej zabudowy mieszkaniowej. Taka odległość bowiem gwarantuje dotrzymanie norm hałasu, zminimalizowanie potencjalnych uciążliwości z nim związanych oraz ograniczy do minimum wpływ emisji pola elektromagnetycznego i efektu migotania cieni, co jest potwierdzone badaniami naukowymi. Zgodnie z informacją zawartą w wyżej wymienionym piśmie bezpieczna dla ludzi odległość farm wiatrowych od zabudowy mieszkaniowej winna wynosić 2-3 km. Wiatraki te są zlokalizowane w znacznie mniejszej odległości niż 2-3 km.</p> <p>4. Bliska lokalizacja elektrowni wiatrowych od istniejącej zabudowy mieszkaniowej na działce o nr ewid. 19 i działce o nr ew. 10/2 (obręb Zawidowice) wywoływać będzie nadmierną i długotrwałą ekspozycję ludzi na infradźwięki i dźwięki o niskiej częstotliwości co w przyszłości może wywołać chorobę wibroakustyczną. Nie bez znaczenia jest również fluktuacyjny słyszalny odgłos towarzyszący pracy łopat,</p>						
--	--	--	--	--	--	--	--	--

[illegible]

			jak również na terenie działki o nr ew. 10/2 (obręb Zawidowice) z uwagi na bliską lokalizację od naszej zabudowy mieszkaniowej jednorodzinnej i negatywne oddziaływanie na nasze zdrowie.							
9.	12.05.2014	Osoba fizyczna nr 9	<p>1. Nie wyrażam zgody na lokalizację elektrowni wiatrowych na terenie działki o nr ewid. 19 (obręb Zawidowice) z uwagi na bliską jej lokalizację od istniejącej zabudowy mieszkaniowej jednorodzinnej zlokalizowanej na działce o nr ewid. 13/1, obręb Zawidowice.</p> <p>2. Projektowana elektrownia wiatrowa będzie generowała hałas, infradźwięki, promieniowanie elektromagnetyczne oraz będzie powodowała występowanie efektów migotania cieni i refleksów światła, co ma negatywny wpływ na zdrowie ludzi i środowisko.</p> <p>3. Również nie wyrażam zgody na lokalizację elektrowni wiatrowych na terenie działek o nr ew. 10/2 (obręb Zawidowice), zgodnie z pismem Ministra Zdrowia znak MZ-Zp-Ś-078-21233-13/EM/12 z dnia 27 lutego 2012 roku, elektrownie wiatrowe winny być lokalizowane w tym terenie w odległości 2-4 km od istniejącej zabudowy mieszkaniowej. Taka odległość</p>	dz. nr 10/2, 19, obręb Zawidowice	dz. nr 10/2 – EW 6; dz. nr 19 – EW 7	+(w części)	-	+(w części)	-	Usunięto elektrownię EW 7 na działce nr 19. Dla terenu elektrowni EW 6 wprowadzono nieprzekraczalną linię zabudowy, w celu dalszego jej odsunięcia od zabudowy

		<p>bowiem gwarantuje dotrzymanie norm hałasu, zminimalizowanie potencjalnych uciążliwości z nim związanych oraz ograniczy do minimum wpływ emisji pola elektromagnetycznego i efektu migotania cieni, co jest potwierdzone badaniami naukowymi. Zgodnie z informacją zawartą w wyżej wymienionym piśmie bezpieczna dla ludzi odległość farm wiatrowych od zabudowy mieszkaniowej winna wynosić 2-3 km. Wiatraki te są zlokalizowane w znacznie mniejszej odległości niż 2-3 km.</p>						
--	--	---	--	--	--	--	--	--

4. Bliska lokalizacja elektrowni wiatrowych od istniejącej zabudowy mieszkaniowej na działce o nr ewid. 19 i działce o nr ew. 10/2 (obwód Zawidowice) wywoływać będzie nadmierną i długotrwałą ekspozycję ludzi na infradźwięki i dźwięki o niskiej częstotliwości co w przyszłości może wywołać chorobę wibroakustyczną. Nie bez znaczenia jest również fluktuacyjny słyszalny odgłos towarzyszący pracy łopat, powodujący odczucie głośności.

5. Projektowane elektrownie wiatrowe wywołują długotrwałe występowanie hałasu o niskiej częstotliwości, co stanowi zagrożenie dla zdrowia ludzi i

			<p>środowiska.</p> <p>6. Lokalizacja elektrowni wiatrowej od naszej działki o nr ewid. 13/1 (obręb Zawidowice) w odległości ok. 600 m nie zapewni nam ochrony przed hałasem, infradźwiękami, promieniami elektromagnetycznymi, a także efektów migotania cieni i refleksów światła.</p> <p>7. Na terenie projektowanych lokalizacji elektrowni wiatrowych występuje siedlisko bociana czarnego. W związku z tym na terenie jego bytowania nie powinno być lokalizowanych elektrowni wiatrowych.</p> <p>8. Nadmieniam również, że w decyzji o środowiskowych uwarunkowaniach znak GK.6220.5.18. 2013.2014.MCh z dnia 25.04.2014 roku, oraz w raporcie o oddziaływaniu przedsięwzięcia na środowisko, siedlisko bociana czarnego nie zostało w ogóle ujęte.</p> <p>Nie wyrażamy zgody przede wszystkim na lokalizację budowy elektrowni wiatrowych na działce o nr ew. 19 (obręb Zawidowice) jak również na terenie działki o nr ew. 10/2 (obręb Zawidowice) z uwagi na bliską lokalizację od naszej zabudowy mieszkaniowej jednorodzinnej i negatywne oddziaływanie na nasze zdrowie.</p>							
10	12.05.2014	Osoba fizyczna	1. Nie wyrażam zgody na	dz. nr 10/2,	dz. nr 10/2	+	-	+	-	Usunięto

.	nr 10	<p>lokalizację elektrowni wiatrowych na terenie działki o nr ewid. 19 (obręb Zawidowice) z uwagi na bliską jej lokalizację od istniejącej zabudowy mieszkaniowej jednorodzinnej zlokalizowanej na działce o nr ewid. 17, obręb Zawidowice.</p> <p>2. Projektowana elektrownia wiatrowa będzie generowała hałas, infradźwięki, promieniowanie elektromagnetyczne oraz będzie powodowała występowanie efektów migotania cieni i refleksów światła, co ma negatywny wpływ na zdrowie ludzi i środowisko.</p> <p>3. Również nie wyrażam zgody na lokalizację elektrowni wiatrowych na terenie działek o nr ew. 10/2 (obręb Zawidowice), zgodnie z pismem Ministra Zdrowia znak MZ-Zp-Ś-078-21233-13/EM/12 z dnia 27 lutego 2012 roku, elektrownie wiatrowe winny być lokalizowane w tym terenie w odległości 2-4 km od istniejącej zabudowy mieszkaniowej. Taka odległość bowiem gwarantuje dotrzymanie norm hałasu, zminimalizowanie potencjalnych uciążliwości z nim związanych oraz ograniczy do minimum wpływ emisji pola elektromagnetycznego i efektu</p>	19, obręb Zawidowice	<p>– EW 6; dz. nr 19 – EW 7</p>	(w części)		(w części)	<p>elektrownię EW 7 na działce nr 19. Dla terenu elektrowni EW 6 wprowadzono nieprzekraczalną linię zabudowy, w celu dalszego jej odsunięcia od zabudowy</p>
---	-------	---	----------------------	---	------------	--	------------	--

		<p>migotania cieni, co jest potwierdzone badaniami naukowymi. Zgodnie z informacja zawartą w wyżej wymienionym piśmie bezpieczna dla ludzi odległość farm wiatrowych od zabudowy mieszkaniowej winna wynosić 2-3 km. Wiatraki te są zlokalizowane w znacznie mniejszej odległości niż 2-3 km.</p>						
--	--	---	--	--	--	--	--	--

4. Bliska lokalizacja elektrowni wiatrowych od istniejącej zabudowy mieszkaniowej na działce o nr ewid. 19 i działce o nr ew. 10/2 (obręb Zawidowice) wywoływać będzie nadmierną i długotrwałą ekspozycję ludzi na infradźwięki i dźwięki o niskiej częstotliwości co w przyszłości może wywołać chorobę wibroakustyczną. Nie bez znaczenia jest również fluktuacyjny słyszalny odgłos towarzyszący pracy łopat, powodujący odczucie głośności.

5. Projektowane elektrownie wiatrowe wywołują długotrwałe występowanie hałasu o niskiej częstotliwości, co stanowi zagrożenie dla zdrowia ludzi i środowiska.

6. Lokalizacja elektrowni wiatrowej od naszej działki o nr ewid. 17 (obręb Zawidowice) w odległości ok. 600 m nie zapewni nam ochrony przed hałasem,

			<p>infradźwiękami, promieniami elektromagnetycznymi, a także efektów migotania cieni i refleksów światła.</p> <p>7. Na terenie projektowanych lokalizacji elektrowni wiatrowych występuje siedlisko bociana czarnego. W związku z tym na terenie jego bytowania nie powinno być lokalizowanych elektrowni wiatrowych.</p> <p>8. Nadmieniam również, że w decyzji o środowiskowych uwarunkowaniach znak GK.6220.5.18. 2013.2014.MCh z dnia 25.04.2014 roku, oraz w raporcie o oddziaływaniu przedsięwzięcia na środowisko, siedlisko bociana czarnego nie zostało w ogóle ujęte.</p> <p>Nie wyrażamy zgody przede wszystkim na lokalizację budowy elektrowni wiatrowych na działce o nr ew. 19 (obręb Zawidowice) jak również na terenie działki o nr ew. 10/2 (obręb Zawidowice) z uwagi na bliską lokalizację od naszej zabudowy mieszkaniowej jednorodzinnej i negatywne oddziaływanie na nasze zdrowie.</p>							
11	12.05.2014	Osoba fizyczna nr 11	1. Nie wyrażam zgody na lokalizację elektrowni wiatrowych na terenie działki o nr ewid. 19 (obręb Zawidowice) z uwagi na bliską jej lokalizację od istniejącej zabudowy	dz. nr 10/2, 19, obręb Zawidowice	dz. nr 10/2 – EW 6; dz. nr 19 – EW 7	+	-	+	-	Usunięto elektrownię EW 7 na działce nr 19. Dla terenu elektrowni EW 6

		<p>mieszkaniowej jednorodzinnej zlokalizowanej na działce o nr ewid. 9, obręb Zawidowice.</p> <p>2. Projektowana elektrownia wiatrowa będzie generowała hałas, infradźwięki, promieniowanie elektromagnetyczne oraz będzie powodowała występowanie efektów migotania cieni i refleksów światła, co ma negatywny wpływ na zdrowie ludzi i środowisko.</p> <p>3. Również nie wyrażam zgody na lokalizację elektrowni wiatrowych na terenie działek o nr ew. 10/2 (obwód Zawidowice), zgodnie z pismem Ministra Zdrowia znak MZ-Zp-Ś-078-21233-13/ EM/ 12 z dnia 27 lutego 2012 roku, elektrownie wiatrowe winny być lokalizowane w tym terenie w odległości 2-4 km od istniejącej zabudowy mieszkaniowej. Taka odległość bowiem gwarantuje dotrzymanie norm hałasu, zminimalizowanie potencjalnych uciążliwości z nim związanych oraz ograniczy do minimum wpływ emisji pola elektromagnetycznego i efektu migotania cieni, co jest potwierdzone badaniami naukowymi. Zgodnie z informacją zawartą w wyżej wymienionym</p>					wprowadzono nieprzekracza- -lną linię zabu- dowy, w celu dalszego jej odsunięcia od zabudowy
--	--	--	--	--	--	--	--

		<p>piśmie bezpieczna dla ludzi odległość farm wiatrowych od zabudowy mieszkaniowej winna wynosić 2-3 km. Wiatraki te są zlokalizowane w znacznie mniejszej odległości niż 2-3 km.</p>						
--	--	---	--	--	--	--	--	--

4. Bliska
lokalizacja elektrowni
wiatrowych od istniejącej
zabudowy mieszkaniowej na
działce o nr ewid. 19 i działce o
nr ew. 10/2 (obręb Zawidowice)
wywoływać będzie nadmierną i
długotrwałą ekspozycję ludzi na
infradźwięki i dźwięki o niskiej
częstotliwości co w przyszłości
może wywołać chorobę
wibroakustyczną. Nie bez
znaczenia jest również
fluktuacyjny słyszalny odgłos
towarzyszący pracy łopat,
powodujący odczucie głośności.

5. Projektowane elektrownie
wiatrowe wywołują długotrwałe
występowanie hałasu o niskiej
częstotliwości, co stanowi
zagrożenie dla zdrowia ludzi i
środowiska.

6. Lokalizacja elektrowni
wiatrowej od naszej działki o nr
ewid. 9 (obręb Zawidowice) w
odległości ok. 600 m nie zapewni
nam ochrony przed hałasem,
infradźwiękami, promieniami
elektromagnetycznymi, a także
efektów migotania cieni i
refleksów światła.

			<p>7. Na terenie projektowanych lokalizacji elektrowni wiatrowych występuje siedlisko bociana czarnego. W związku z tym na terenie jego bytowania nie powinno być lokalizowanych elektrowni wiatrowych.</p> <p>8. Nadmieniam również, że w decyzji o środowiskowych uwarunkowaniach znak GK.6220.5.18. 2013.2014.MCh z dnia 25.04.2014 roku, oraz w raporcie o oddziaływaniu przedsięwzięcia na środowisko, siedlisko bociana czarnego nie zostało w ogóle ujęte.</p> <p>Nie wyrażamy zgody przede wszystkim na lokalizację budowy elektrowni wiatrowych na działce o nr ew. 19 (obręb Zawidowice) jak również na terenie działki o nr ew. 10/2 (obręb Zawidowice) z uwagi na bliską lokalizację od naszej zabudowy mieszkaniowej jednorodzinnej i negatywne oddziaływanie na nasze zdrowie.</p>							
12	13.05.2014	Osoba fizyczna nr 12	<p>1. Nie wyrażam zgody na lokalizację elektrowni wiatrowych na terenie działki o nr ewid. 19 (obręb Zawidowice) z uwagi na bliską jej lokalizację od istniejącej zabudowy mieszkaniowej jednorodzinnej zlokalizowanej na działce o nr ewid. 10/2, obręb Zawidowice.</p> <p>2. Lokalizacja elektrowni</p>	dz. nr 10/2, 19	dz. nr 10/2 – EW 6; dz. nr 19 – EW 7	+	-	+	-	<p>(w części)</p> <p>(w części)</p> <p>Usunięto elektrownię EW 7 na działce nr 19. Dla terenu elektrowni EW 6 wprowadzono nieprzekraczalną linię zabudowy, w</p>

		<p>wiatrowej od naszej działki o nr ewid. 10/2 (obręb Zawidowice) w odległości ok. 500 m nie zapewni nam ochrony przed hałasem, infradźwiękami, promieniami elektromagnetycznymi, a także efektów migotania cieni i refleksów światła.</p> <p>3. Również nie wyrażam zgody na lokalizację elektrowni wiatrowych na terenie działki o nr ewid. 10/2 (obręb Zawidowice).</p> <p>Zgodnie z pismem Ministra Zdrowia znak MZ-Zp-Ś-078-21233-13/EM/ 12 z dnia 27 lutego 2012 roku, elektrownie wiatrowe winny być lokalizowane w tym terenie w odległości 2-4 km od istniejącej zabudowy mieszkaniowej. Taka odległość bowiem gwarantuje dotrzymanie norm hałasu, zminimalizowanie potencjalnych uciążliwości z nim związanych oraz ograniczy do minimum wpływ emisji pola elektromagnetycznego i efektu migotania cieni, co jest potwierdzone badaniami naukowymi. Wiatraki te są zlokalizowane w znacznie mniejszej odległości niż 2-3 km</p> <p>Nie wyrażam zgody przede wszystkim na lokalizację budowy elektrowni wiatrowych na działce o nr ew. 19 (obręb Zawidowice)</p>						celu dalszego jej odsunięcia od zabudowy
--	--	---	--	--	--	--	--	--

			jak również na terenie działki o nr ew. 10/2 (obręb Zawidowice) z uwagi na bliską lokalizację od naszej zabudowy mieszkaniowej jednorodzinnej i negatywne oddziaływanie na nasze zdrowie.							
13	13.05.2014	Osoba fizyczna nr 13	<p>Zawiadamiam, iż w przypadku lokalizacji elektrowni wiatrowej w odległości mniejszej niż 3 km od nieruchomości stanowiącej moją własność oznaczonej nr ewidencyjny 60/3, arkusz mapy 4 obręb nr 0028 będę żądał od Gminy realizacji roszczeń w trybie art. 36 ustawy z dnia 27 marca 2003 r. o planowaniu i zagospodarowaniu przestrzennym.</p> <p>Nie zgadzam się z lokalizacją siłowni wiatrowych położonych w sąsiedztwie mojej działki ewidencyjnej 60/3 w miejscowości Zawidowice. z wyłożonego mpzp wynika, że siłownie wiatrowe spowodują ograniczenie rozwijania innych działalności poza rolniczą, a tym samym spadek wartości nieruchomości. Proszę o zmianę lokalizacji siłowni wiatrowych.</p>	dz. nr 60/3, obręb Zawidowice	EW 9, EW10, EW11, EW12, EW13, EW14	-	+	-	+	
14	13.05.2014	Osoby fizyczne nr 14 (pod uwagę podpisały się 22 osoby)	Wnioskujemy o rozpatrzenie naszego postulatu o oddalenie elektrowni wiatrowych od budynków mieszkalnych na odległość min. 3 km. Postulat nasz wynika przede wszystkim z troski o zdrowie nasze i naszych		EW1 – EW34	-	+	-	+	W projekcie planu usunięto elektrownie, które znajdowały się w odległości

			dzieci. Poprzez nieodpowiednie ulokowanie elektrowni wiatrowych można zniszczyć walory krajobrazowe, różnorodność zwierząt oraz znacząco obniżyć wartość nieruchomości.							blіszej, niź 800 m od zabudowań.
15	12.05.2014	Osoba fizyczna nr 15	1. Jesteśmy właścicielami działki o nr ewid. 60, ark. 2, obręb Zawidowice. 2. Nie wyraziliśmy zgody na lokalizację turbiny wiatrowej na działce 60, ark. 2, obręb Zawidowice. 3. Nie podpisaliśmy żadnej umowy z firmą, która zajmuje się budową farmy wiatrowej. Z uwagi na powyższe nie wyrażamy zgody na lokalizację budowy elektrowni wiatrowej na działce o nr ewidencji 60, obręb Zawidowice.	dz. nr 60, obręb Zawidowice	dz. nr 60 – EW 12	-	+	-	+	

**WYKAZ NIEUWZGLĘDNIONYCH UWAG WNIESIONYCH DO WYŁOŻONEGO DO PUBLICZNEGO WGLĄDU
PROJEKTU MIEJSCOWEGO PLANU ZAGOSPODAROWANIA PRZESTRZENNEGO**

Lp	Data wpływu uwagi	Zgłaszający uwagę	Treść uwagi	Oznaczenie nieruchomości której dotyczy uwaga	Ustalenia projektu planu dla nieruchomości, której dotyczy uwaga	Rozstrzygnięcie Burmistrza w sprawie rozpatrzenia uwagi		Rozstrzygnięcie Rady Miejskiej Uchwała nr XIII/165/2016 z dnia 12.05.2016 r.		Uwagi
						uwaga uwzględniona	uwaga nieuwzględniona	uwaga uwzględniona	uwaga nieuwzględniona	

1	2	3	4	5	6	7	8	9	10	11
Wyłożenie do publicznego wglądu w dniach od 22.12.2015 r. do 12.01.2016 r.										
1.	26.01.2016	Osoba fizyczna nr 1	Wnoszę ponownie (pierwsza prośba z dnia 05.05.2014 r.) o wyłączenie terenu działki nr 26/7, AM 55 obręb Zawidowice Gmina Pleszew z obszaru opracowania tego terenu i odstąpienie od postępowania w sprawie uchwalenia planu zagospodarowania przestrzennego na terenie gminy Pleszew dla budowy elektrowni wiatrowych, gdyż problematyka powyższa nie ma uregulowań prawnych (trwają prace nad ustawą w parlamencie RP). Nie wyrażam zgody na budowę turbin wiatrowych. Decyzją nr 187/2012 z dnia 26.07.2012 r. uzyskałam warunki zabudowy dla budynku mieszkalnego i rozpoczęłam budowę, która już na tym etapie dużo mnie kosztowała. Projekt planu zagospodarowania przestrzennego przewidującego budowę turbin wiatrowych w bliskim sąsiedztwie uniemożliwia mi realizację moich planów budowy, zamieszkania i swobodnego korzystania z mojej własnej posesji. Panie Burmistrzu wraz z Radą Miasta i Gminy Pleszew proszę rozpatrzyć tak wielką inwestycję jaką jest stawianie turbin	dz. nr 26/7, obręb Zawidowice	-	-	+	-	+	Działka o nr ewid. 26/7 jest położona poza obszarem opracowania planu

		<p>wiatrowych w różnych aspektach i nie bagatelizować szkodliwości oddziaływania turbin wiatrowych na zdrowie ludzi i zwierząt (jest wiele materiałów, publikacji oraz badań przeprowadzonych w innych państwach, które od wielu lat mają turbiny wiatrowe - a tym samym więcej doświadczenie w tej dziedzinie niż Polska) o przezorności mówi Ministerstwo Zdrowia - Departament Zdrowia Publicznego pismem z dnia 27.02.2012 r. znak MZ-ZP-Ś-078-21233-13/EM/12.</p>						
--	--	--	--	--	--	--	--	--

Czuję się pokrzywdzona i lekceważona, gdyż otrzymując zgodę na budowę budynku mieszkalnego od Burmistrza Urzędu Miasta i Gminy Pleszew w żaden sposób nie poinformowano mnie o projekcie planu zagospodarowania przestrzennego dotyczącego budowy ferm wiatrowych na tym terenie, a przecież taki plan już istniał. Budowa takiej "fabryki" jak turbina wiatrowa obniża znacznie wartość mojej działki i zabudowań a szkodliwości zdrowotne nie mają nawet wartości wymiernych, gdyż mówimy tu o ewentualnym sąsiedztwie turbin wiatrowych przez wiele lat.

Panie Burmistrzu proszę wziąć pod uwagę przy świadomym

			wydawaniu decyzji na budowę turbin wiatrowych na terenie gminy Pleszew, że Pana zadaniem i obowiązkiem jest dbać przede wszystkim o dobro mieszkańców. Nie ma większej wartości niż zdrowie, czy życie ludzkie. Załączam artykuł Pani Prof. dr inż. Barbary Lebiedowskiej do spokojnego zapoznania się. Wierzę, że sprawa o którą wnoszę będzie pozytywnie rozpatrzona.							
2.	26.01.2016	Osoba fizyczna nr 2	<p>1) Projektowana elektrownia wiatrowa będzie generowała hałas, infradźwięki, promieniowanie elektromagnetyczne, oraz będzie powodowała występowanie efektów migotania cieni i refleksów światła, co ma negatywny wpływ na zdrowie ludzi i środowisko.</p> <p>2) W dalszym ciągu nie wyrażamy zgody na lokalizację elektrowni wiatrowych na terenie działek o nr ewid. 10 i 15 (obręb Zawidowice), zgodnie z pismem Ministra Zdrowia znak MZ-Zp-Ś-078-21233-13/EM/12 z dnia 27 lutego 2012 r. elektrownie wiatrowe winny być lokalizowane w tym terenie w odległości 2 - 4 km od istniejącej zabudowy mieszkaniowej. Taka odległość bowiem gwarantuje dotrzymanie norm hałasu,</p>	dz. nr 10 i 15, obręb Zawidowice	EW 7, EW 8	-	+	-	+	

		<p>zminimalizowanie potencjalnych uciążliwości z nim związanych oraz ograniczy do minimum wpływ emisji pola elektromagnetycznego i efektu migotania cieni, co jest potwierdzone badaniami naukowymi. Zgodnie z ww. pismem bezpieczna dla ludzi odległość farm wiatrowych od zabudowy mieszkaniowej winna wynosić 2 - 3 km. Wiatraki te są zlokalizowane w znacznie mniejszej odległości niż 2 - 3 km.</p> <p>3) Bliska lokalizacja do istniejącej zabudowy mieszkaniowej, elektrowni wiatrowych na działkach o nr ewid. 10 i 15 (obręb Zawidowice) wywoływać będzie nadmierną i długotrwałą ekspozycję ludzi na infradźwięki i dźwięki o niskiej częstotliwości, co w przyszłości może wywołać chorobę wibroakustyczną. Nie bez znaczenia jest również fluktuacyjny słyszalny odgłos towarzyszący pracy łopat, powodujący odczucie głośności.</p> <p>4) Projektowane elektrownie wiatrowe powodują długotrwałe występowanie hałasu o niskiej częstotliwości, co stanowi zagrożenie dla zdrowia ludzi i środowiska.</p> <p>5) Lokalizacja elektrowni wiatrowej na działkach o nr ewid.</p>						
--	--	---	--	--	--	--	--	--

		<p>10 i 15 (obręb Zawidowice) w odległości ok. 800 m do 1000 m od naszej działki nie zapewni nam ochrony przed hałasem, infradźwiękami i promieniowaniem elektromagnetycznym.</p> <p>6) Na terenie projektowanych lokalizacji elektrowni wiatrowych występuje siedlisko bociana czarnego. W związku z tym na terenie jego bytowania nie powinno być lokalizowanych elektrowni wiatrowych.</p> <p>Nie wyrażamy zgody na budowę elektrowni wiatrowych na terenie działek o nr ewid. 10 i 15 (obręb Zawidowice) z uwagi na bliską odległość od naszej zabudowy mieszkaniowej jednorodzinnej i negatywne oddziaływanie na nasze zdrowie. Projektowane na ww. działkach elektrownie wiatrowe stoją w bezsprzecznej kolizji z istniejącą zabudową mieszkaniową jednorodzinną i zagrodową, wskazując, że projektowana inwestycja jest sprzeczna z dotychczasową funkcją terenu. Niedopuszczalne zatem jest lokowanie konfliktogennej zabudowy produkcyjnej (do której zalicza się elektrownie wiatrowe) w tak bliskim otoczeniu zabudowy mieszkaniowej. Taka zabudowa ingeruje w środowisko, w tym w</p>					
--	--	---	--	--	--	--	--

			szczegółności w ludzi.							
3.	26.01.2016	Osoba fizyczna nr 3	jw.	dz. nr 10 i 15, obręb Zawidowice	EW 7, EW 8	-	+	-	+	
4.	26.01.2016	Osoba fizyczna nr 4	jw.	dz. nr 10 i 15, obręb Zawidowice	EW 7, EW 8	-	+	-	+	
5.	26.01.2016	Osoba fizyczna nr 5	jw.	dz. nr 10 i 15, obręb Zawidowice	EW 7, EW 8	-	+	-	+	
6.	26.01.2016	Osoba fizyczna nr 6	jw.	dz. nr 10 i 15, obręb Zawidowice	EW 7, EW 8	-	+	-	+	
7.	26.01.2016	Osoba fizyczna nr 7	jw.	dz. nr 10 i 15, obręb Zawidowice	EW 7, EW 8	-	+	-	+	
8.	26.01.2016	Osoba fizyczna nr 8	jw.	dz. nr 10 i 15, obręb Zawidowice	EW 7, EW 8	-	+	-	+	
9.	26.01.2016	Osoba fizyczna nr 9	1) Projektowana elektrownia wiatrowa będzie generowała hałas, infradźwięki, promieniowanie elektromagnetyczne, oraz będzie powodowała występowanie efektów migotania cieni i refleksów światła, co ma negatywny wpływ na zdrowie ludzi i środowisko. 2) W dalszym ciągu nie wyrażamy zgody na lokalizację elektrowni wiatrowych na terenie działek o nr ewid. 10 i 15 (obwód Zawidowice), zgodnie z pismem Ministra Zdrowia znak MZ-Zp-Ś-078-21233-13/EM/12 z dnia 27 lutego 2012 r. elektrownie wiatrowe winny być	dz. nr 10, obręb Zawidowice	EW 8	-	+	-	+	

		<p>lokalizowane w tym terenie w odległości 2 - 4 km od istniejącej zabudowy mieszkaniowej. Taka odległość bowiem gwarantuje dotrzymanie norm hałasu, zminimalizowanie potencjalnych uciążliwości z nim związanych oraz ograniczy do minimum wpływ emisji pola elektromagnetycznego i efektu migotania cieni, co jest potwierdzone badaniami naukowymi. Zgodnie z ww. pismem bezpieczna dla ludzi odległość farm wiatrowych od zabudowy mieszkaniowej winna wynosić 2 - 3 km. Wiatraki te są zlokalizowane w znacznie mniejszej odległości niż 2 - 3 km.</p> <p>3) Bliska lokalizacja elektrowni wiatrowych od istniejącej zabudowy mieszkaniowej na działkach o nr ewid. 10 (obręb Zawidowice) wywoływać będzie nadmierną i długotrwałą ekspozycję ludzi na infradźwięki i dźwięki o niskiej częstotliwości, co w przyszłości może wywołać chorobę wibroakustyczną. Nie bez znaczenia jest również fluktuacyjny słyszalny odgłos towarzyszący pracy łopat, powodujący odczucie głośności.</p> <p>4) Projektowane elektrownie wiatrowe powodują długotrwałe występowanie hałasu o niskiej częstotliwości, co stanowi</p>						
--	--	---	--	--	--	--	--	--

			konfliktogenicznej zabudowy produkcyjnej (do której zalicza się elektrownie wiatrowe) w tak bliskim otoczeniu zabudowy mieszkaniowej. Taka zabudowa ingeruje w środowisko, w tym w szczególności w ludzi.							
10 .	26.01.2016	Osoba fizyczna nr 10	jw.	dz. nr 10, obręb Zawidowice	EW 8	-	+	-	+	
11 .	26.01.2016	Osoba fizyczna nr 11	jw.	dz. nr 10, obręb Zawidowice	EW 8	-	+	-	+	
12 .	26.01.2016	Osoba fizyczna nr 12	jw.	dz. nr 10, obręb Zawidowice	Ew 8	-	+	-	+	

Załącznik Nr 7 do Uchwały Nr XIII/165/2016
Rady Miejskiej w Pleszewie
z dnia 12 maja 2016 r.

Rozstrzygnięcie o sposobie realizacji, zapisanych w planie, inwestycji z zakresu infrastruktury technicznej, które należą do zadań własnych gminy oraz zasad ich finansowania

1. Inwestycje z zakresu infrastruktury technicznej służące zaspokojeniu zbiorowych potrzeb stanowią zadania własne gminy.

2. Sposób realizacji, zapisanych w planie inwestycji należących do zadań własnych gminy:

- 1) realizacja w oparciu o obowiązujące przepisy, w tym ustawy z dnia 29 stycznia 2004 r. Prawo zamówień publicznych,
- 2) w oparciu o inne przepisy branżowe, np. Prawo energetyczne,
- 3) terminy realizacji poszczególnych zadań - etapowane,
- 4) pozostałe inwestycje z zakresu infrastruktury technicznej w granicach planu, nie należące do zadań własnych gminy, będą finansowane ze środków własnych inwestorów, na zasadach określonych przepisami odrębnymi,
- 5) realizacja inwestycji musi być zgodna z obowiązującymi przepisami i normami.

3. Realizację sieci uzbrojenia technicznego w zakresie sieci wodociągowej, kanalizacyjnej, energetycznej i gazowej będą prowadzić właściwe przedsiębiorstwa, zgodnie z ustaleniami miejscowego planu zagospodarowania przestrzennego oraz na podstawie przepisów odrębnych.

4. Zadania w zakresie gospodarki odpadami realizowane będą zgodnie z planem gospodarki odpadami, na podstawie przepisów odrębnych oraz zgodnie z ustaleniami miejscowego planu zagospodarowania przestrzennego.

5. Sposób realizacji inwestycji może ulec modyfikacji wraz z dokonującym się postępem techniczno-technologicznym, zgodnie z zasadą stosowania najlepszej dostępnej techniki.

6. Finansowanie inwestycji w zakresie infrastruktury technicznej należącej do zadań własnych gminy podlega przepisom ustawy z dnia 27 sierpnia 2009 r. o finansach publicznych (Dz. U. z 2013 r., poz.885 ze zmianami). Za podstawę przyjęcia do realizacji zadań własnych gminy określonych w miejscowym planie zagospodarowania przestrzennego stanowić będą zapisy Wieloletniej Prognozy Finansowej Miasta i Gminy Pleszew na lata 2016-2032. Określenie terminów przystąpienia i zakończenia realizacji tych zadań, ustalone będzie wg kryteriów i zasad przyjętych w Wieloletniej Prognozie Finansowej.

7. Możliwe zasady finansowania zapisanych w planie inwestycji z zakresu infrastruktury technicznej, które należą do zadań własnych gminy, zgodnie z przepisami o finansach publicznych:

- 1) z budżetu gminy, zgodnie z uchwałą budżetową,
- 2) współfinansowanie środkami zewnętrznymi, poprzez budżet gminy - w ramach m.in.
 - a) dotacji unijnych,
 - b) dotacji samorządu województwa,
 - c) dotacji i pożyczek z funduszy celowych,
 - d) z kredytów i pożyczek bankowych,
 - e) z udziału inwestorów zewnętrznych na podstawie odrębnych porozumień,
 - f) innych środków zewnętrznych.

8. Inwestycje w zakresie przesyłania i dystrybucji paliw gazowych, energii elektrycznej lub ciepła realizowane będą w sposób określony w art. 7 ustawy z dnia 10 kwietnia 1997 r. Prawo energetyczne (Dz. U. z 2012 r. poz.1059 ze zmianami) i nie będą obciążały budżetu gminy.

UZASADNIENIE

do uchwały nr XIII/165/2016 Rady Miejskiej w Pleszewie z dnia 12 maja 2016 r.

Do rozpoczęcia prac nad opracowaniem miejscowego planu zagospodarowania przestrzennego obejmującego obszary położone w rejonie wsi Piekarzew, Korzkwy, Marszew, Prokopów, Pacanowice, Lenartowice, Zawidowice, Brzezie, Zielona Łąka, Chorzew, Bógwidze, Borucin, Kuczków, Sowina, przystapiono po podjęciu przez Radę Miejską uchwały nr VIII/84/2011 z dnia 21 czerwca 2011 r.

Projekt planu miejscowego dotyczył sześciu niegraniczących ze sobą obszarów zlokalizowanych w różnych częściach gminy Pleszew:

- a) obszar 1 - położony w północnej części gminy, na północ od Pleszewa, w rejonie wsi Korzkwy, Marszew, Pacanowice i Prokopów,
- b) obszar 2 - położony w północno-wschodniej części gminy, na północny wschód od Pleszewa, w obrębach geodezyjnych: Zawidowice, Lenartowice,
- c) obszar 3 - położony we wschodniej części gminy, na wschód od Pleszewa, w rejonie wsi Brzezie, Chorzew,
- d) obszar 4 - położony w południowej części gminy, w obrębach geodezyjnych: Sowina, Kuczków, Bógwidze, Borucin,
- e) obszar 5 - położony w zachodniej części gminy, na południowy zachód od Pleszewa, w obrębach geodezyjnych: Nowa Wieś, Kowalew, przy linii kolejowej,
- f) obszar 6 - położony w północno-zachodniej części gminy, na północny zachód od Pleszewa, w obrębach geodezyjnych: Piekarzew, Korzkwy.

W dalszych etapach sporządzania planu, obszar 5 w rejonie wsi Kowalew, Nowa Wieś został wyłączony z opracowania.

Zadaniem opracowanego planu było określenie warunków dla realizacji elektrowni wiatrowych na terenie gminy Pleszew. W trakcie trwania procedury planistycznej zawiadomiono w miejscowej prasie, na stronie internetowej BIP oraz przez obwieszczenie o podjęciu uchwały o przystąpieniu do sporządzania planu. Jednocześnie pismem nr AU.6721.21.2011 z dnia 27.12.2011 r. zawiadomiono instytucje i organy właściwe do uzgadniania i opiniowania projektu miejscowego planu zagospodarowania przestrzennego. Opracowanie miejscowego planu zagospodarowania przestrzennego zostało poprzedzone wykonaniem opracowania ekofizjograficznego podstawowego sporządzonego na potrzeby omawianego projektu planu miejscowego. W opracowaniu ekofizjograficznym zawarto diagnozę istniejącego stanu środowiska oraz analizę i ocenę uwarunkowań przyrodniczych i istniejących ograniczeń dla projektowanego zagospodarowania przestrzeni. W późniejszym czasie do projektu planu została sporządzona również „Prognoza oddziaływania na środowisko dotycząca projektu miejscowego planu zagospodarowania przestrzennego zespołu elektrowni wiatrowych w gminie Pleszew”.

Do projektu planu miejscowego, stosownie do wymogów ustawy o planowaniu i zagospodarowaniu przestrzennym, a także zgodnie z przepisami odrębnymi, opracowano również prognozę skutków finansowych uchwalenia planu.

W dniach od 07.04.2014 do 29.04.2014 r. projekt miejscowego planu zagospodarowania przestrzennego zespołu elektrowni wiatrowych w gminie Pleszew został wyłożony do publicznego wglądu. W dniu 24.04.2014 w siedzibie Urzędu Miasta i Gminy Pleszew odbyła się dyskusja publiczna nad przyjętymi w projekcie planu rozwiązaniami. Uwagi do projektu planu miejscowego można było także składać po okresie wyłożenia do publicznego wglądu, do dnia 13.05.2014 r.

Do projektu planu zostało złożonych 19 uwag, z czego 7 uwag zostało odrzuconych, 4 uwagi zostały uwzględnione w całości oraz 8 uwag zostało uwzględnionych w części. W wyniku przeprowadzonej dyskusji publicznej zdecydowano o usunięciu wyznaczonych w planie miejscowym lokalizacji elektrowni wiatrowych,

znajdujących się w odległości mniejszej niż 800 m od budynków mieszkalnych znajdujących się w gminie Pleszew. W wyniku wprowadzonych zmian na załączniku graficznym do uchwały, w rejonie wsi Kowalew, Nowa Wieś zostały usunięte wszystkie lokalizacje elektrowni wiatrowych, w związku z czym postanowiono o wyłączeniu tego obszaru z opracowania planu – uchwała nr IX/99/2015 z dnia 29.10.2015 r. Z ogólnej liczby pierwotnie planowanych 34 elektrowni wiatrowych pozostawiono 19 lokalizacji.

Kolejne wyłożenie do publicznego wglądu odbyło się w dniach od 22.12.2015 r. do 12.01.2016 r. Dyskusja publiczna została zorganizowana w dniu 11.01.2016 r. Uwagi do projektu planu można było składać do dnia 26.01.2016 r. Do projektu planu zostało złożonych 13 uwag. Z tego 1 uwaga została uwzględniona, natomiast pozostałe zostały odrzucone.

Zgodnie z art.1 ust.2 ustawy o planowaniu i zagospodarowaniu przestrzennym projekt miejscowego planu zagospodarowania przestrzennego uwzględnia:

- 1) wymagania ładu przestrzennego, w tym urbanistyki i architektury poprzez określenie parametrów zabudowy, oraz zapisy zawarte w rozdziale 2;
- 2) walory architektoniczne i krajobrazowe poprzez m.in.:
 - ściśle wyznaczenie terenów na których dopuszcza się realizację elektrowni wiatrowych o określonych parametrach,
 - opracowanie „Studium wpływu planowanego zespołu elektrowni wiatrowych w gminie Pleszew na krajobraz kulturowy”,
 - utrzymanie w użytkowaniu rolnym pozostałych terenów objętych planem,
- 3) wymagania ochrony środowiska, w tym gospodarowania wodami i ochrony gruntów rolnych i leśnych poprzez m.in.:
 - zapisy zawarte w rozdziale 3 dotyczące ochrony środowiska,
 - wyznaczenie w planie wszystkich istniejących terenów wód powierzchniowych, wraz z zapisami nakazującymi utrzymanie istniejącego systemu melioracyjnego,
 - utrzymanie w planie wszystkich terenów leśnych,
 - wystąpienie o zmianę przeznaczenia 3,2697ha gruntów rolnych klasy III niezbędnych dla realizacji dojazdów i placów manewrowo-montażowych; grunty te nie stanowią zwartej rolniczej przestrzeni produkcyjnej,
 - pozostałe tereny utrzymuje się w planie w użytkowaniu rolnym, i nie zmienia się ich stanu przeznaczenia,
- 4) wymagania ochrony dziedzictwa kulturowego i zabytków oraz dóbr kultury współczesnej – poprzez m.in.:
 - zapisy zawarte w § 20 uchwały,
 - wyznaczenie na rysunku planu granic stref ochrony archeologicznej,
 - opracowanie „Studium wpływu planowanego zespołu elektrowni wiatrowych w gminie Pleszew na krajobraz kulturowy”,
- 5) wymagania ochrony zdrowia i bezpieczeństwa ludzi i mienia, a także potrzeby osób niepełnosprawnych – poprzez m.in.:
 - usytuowanie planowanych elektrowni wiatrowych w bezpiecznych odległościach od istniejącej zabudowy, zapewniających zachowanie norm akustycznych na terenach objętych ochroną akustyczną,
 - wyznaczeniu granic stref ochronnych wokół elektrowni wiatrowych, związaną z ograniczeniami w zabudowie, zagospodarowaniu i użytkowaniu terenu oraz występowaniem

znaczącego oddziaływania urządzeń na środowisko, w której obowiązuje zakaz lokalizowania zabudowy z pomieszczeniami przeznaczonymi na stały pobyt ludzi,

- 6) walory ekonomiczne przestrzeni – poprzez ich zachowanie;
 - opracowaniem planu objęto przede wszystkim tereny rolnicze, dla których została zachowana ich podstawowa funkcja, czyli rolnictwo,
 - plan nie obejmował terenów przyległych do dróg, dla których ustalenia studium uwarunkowań i kierunków zagospodarowania przestrzennego wyznaczałyby nowe tereny rozwojowe,
- 7) prawo własności – plan uwzględnia istniejące prawo własności:
 - na obszarze planu większość terenu stanowią grunty prywatne,
 - grunty będące własnością gminy obejmują przede wszystkim tereny istniejących dróg publicznych,
- 8) potrzeby obronności i bezpieczeństwa państwa:
 - na etapie zawiadomienia o przystąpieniu do sporządzania planu Szef Wojewódzkiego Sztabu Wojskowego złożył wniosek do planu, który został uwzględniony;
 - plan podlegał uzgodnieniu z właściwymi organami wojskowymi, ochrony granic oraz bezpieczeństwa państwa,
 - plan został przesłany do uzgodnienia do następujących instytucji związanych z obronnością i bezpieczeństwem państwa:
 - a) Wojewódzki Sztab Wojskowy,
 - b) Komenda Powiatowa Policji,
 - c) Agencja Bezpieczeństwa Wewnętrznego,
 - d) Urząd Lotnictwa Cywilnego,
 - e) Nadodrzański Oddział Straży Granicznej,
 - f) Komenda Straży Granicznej,
- 9) potrzeby interesu publicznego:
 - ustalenia planu zapewniają potrzeby interesu publicznego,
 - w planie zachowano istniejący układ komunikacyjny wraz z siecią dróg wewnętrznych,
- 10) potrzeby w zakresie rozwoju infrastruktury technicznej, w szczególności sieci szerokopasmowych:
 - poprzez m.in. zapisy zawarte w Rozdziale 10 pt. „Zasady modernizacji, rozbudowy i budowy systemów komunikacji i infrastruktury technicznej”;
 - dla większości terenów objętych planem nie zachodzi potrzeba realizacji sieci infrastruktury technicznej, ponieważ są to tereny rolnicze,
 - dla planowanych elektrowni wiatrowych niezbędne staną się przyłączenia do istniejącej sieci elektroenergetycznej, nie ma potrzeby realizacji innych rodzajów sieci ze względu na ich bezosobową obsługę,
- 11) zapewnienie udziału społeczeństwa w pracach nad studium uwarunkowań i kierunków zagospodarowania przestrzennego gminy, miejscowym planem zagospodarowania przestrzennego oraz planem zagospodarowania przestrzennego województwa, w tym przy użyciu środków komunikacji elektronicznej – poprzez m.in.:
 - zawiadomienia o przystąpieniu do sporządzania planu, które zamieszczono na tablicy ogłoszeń, lokalnej prasie oraz na stronach internetowych gminy,
 - przyjmowaniu wniosków i uwag do planu,
 - zorganizowaniu dwukrotnie dyskusji publicznej nad ustaleniami planu;
- 12) w trakcie prac nad planem zachowano jawność i przejrzystość procedur planistycznych:

- na stronie internetowej gminy, tablicach ogłoszeń oraz w lokalnej prasie zostały zamieszczone ogłoszenia o przystąpieniu do sporządzania planu oraz terminach wyłożenia planu do publicznego wglądu i zbieraniu uwag wraz z terminami dwóch dyskusji publicznych,
- plan został szczegółowo omówiony podczas tych spotkań. Zainteresowane osoby miały możliwość złożenia zapytań odnośnie ustaleń planu; w przypadku wątpliwości zostały złożone uwagi, które zgodnie z procedurą zostały rozpatrzone przez Burmistrza;

13) projekt planu zapewnia potrzebę zapewnienia odpowiedniej ilości i jakości wody, do celów zaopatrzenia ludności.

Zgodnie z art.1 ust.3 ustawy o planowaniu i zagospodarowaniu przestrzennym w trakcie sporządzania miejscowego planu zagospodarowania przestrzennego ustalając przeznaczenie terenu lub określając potencjalny sposób zagospodarowania i korzystania z terenu, organ waży interes publiczny i interesy prywatne, w tym zgłaszane w postaci wniosków i uwag, zmierzające do ochrony istniejącego stanu zagospodarowania terenu, jak i zmian w zakresie jego zagospodarowania, a także analizy ekonomiczne, środowiskowe i społeczne.

- plan na większości terenów zachowuje jego dotychczasowe użytkowanie, czyli tereny rolnicze,
- na pozostałej części, na etapie sporządzania projektu planu pierwotnie wyznaczono 34 miejsca dla lokalizacji elektrowni wiatrowych. W trakcie pierwszego wyłożenia projektu planu do publicznego wglądu dyskusji publicznej, oraz złożonych uwag po przeprowadzonych analizach zdecydowano się na zmniejszenie liczby planowanych elektrowni do 19.

Zgodnie z art.1 ust.4 ustawy o planowaniu i zagospodarowaniu przestrzennym w trakcie sporządzania miejscowego planu zagospodarowania przestrzennego w przypadku sytuowania nowej zabudowy, uwzględnienie wymagań układu przestrzennego, efektywnego gospodarowania przestrzenią oraz walorów ekonomicznych przestrzeni następuje poprzez:

- 1) kształtowanie struktur przestrzennych przy uwzględnieniu dążenia do minimalizowania transportochłonności układu przestrzennego;
- 2) lokalizowanie nowej zabudowy mieszkaniowej w sposób umożliwiający mieszkańcom maksymalne wykorzystanie publicznego transportu zbiorowego jako podstawowego środka transportu;
- 3) zapewnianie rozwiązań przestrzennych, ułatwiających przemieszczanie się pieszych i rowerzystów;
- 4) dążenie do planowania i lokalizowania nowej zabudowy:
 - a) na obszarach o w pełni wykształconej zwartej strukturze funkcjonalno-przestrzennej, w granicach jednostki osadniczej w rozumieniu art. 2 pkt 1 ustawy z dnia 29 sierpnia 2003 r. o urzędowych nazwach miejscowości i obiektów fizjograficznych (Dz. U. Nr 166, poz. 1612 oraz z 2005 r. Nr 17, poz. 141), w szczególności poprzez uzupełnianie istniejącej zabudowy,
 - b) na terenach położonych na obszarach innych niż wymienione w lit. a, wyłącznie w sytuacji braku dostatecznej ilości terenów przeznaczonych pod dany rodzaj zabudowy położonych na obszarach, o których mowa w lit. a; przy czym w pierwszej kolejności na obszarach w najwyższym stopniu przygotowanych do zabudowy, przez co rozumie się obszary charakteryzujące się najlepszym dostępem do sieci komunikacyjnej oraz najlepszym stopniem wyposażenia w sieci wodociągowe, kanalizacyjne, elektroenergetyczne, gazowe, ciepłownicze oraz sieci i urządzenia telekomunikacyjne, adekwatnych dla nowej, planowanej zabudowy.”

W projekcie planu nie wyznaczano terenów nowej zabudowy mieszkaniowej, oprócz obszaru w Zawidowicach, dla którego została wcześniej wydana decyzja o warunkach zabudowy.

Zgodność z wynikami analizy, o której mowa w art. 32 ust. 1, wraz z datą uchwały rady gminy, o której mowa w art. 32 ust. 2 ustawy o planowaniu i zagospodarowaniu przestrzennym.

W obecnej kadencji Rada Miejska w Pleszewie nie podejmowała jeszcze uchwały w sprawie aktualności studium uwarunkowań i kierunków zagospodarowania przestrzennego gminy Pleszew i planów miejscowych.

Wpływ na finanse publiczne, w tym budżet gminy.

Na podstawie sporządzonej „Prognozy skutków finansowych uchwalenia miejscowego planu zagospodarowania przestrzennego zespołu elektrowni wiatrowych w gminie Pleszew.” można przyjąć że uchwalenie przedmiotowego planu będzie miało korzystny wpływ na budżet gminy, głównie z tytułu stałych wpływów podatku od wartości budowli. Gmina nie ponosi kosztów związanych z infrastrukturą. Dla elektrowni wiatrowych plan ustala obsługę komunikacyjną z istniejącego układu komunikacyjnego, zaś projektowane dojazdy będą stanowić własność prywatną. Inwestor pokrywa koszty ich utwardzenia.

W związku z przeprowadzeniem opisanej powyżej, procedury formalno-prawnej przewidzianej ustawą z dnia 27 marca 2003 r. o planowaniu i zagospodarowaniu przestrzennym, podjęcie uchwały w sprawie miejscowego planu zagospodarowania, jest uzasadnione.